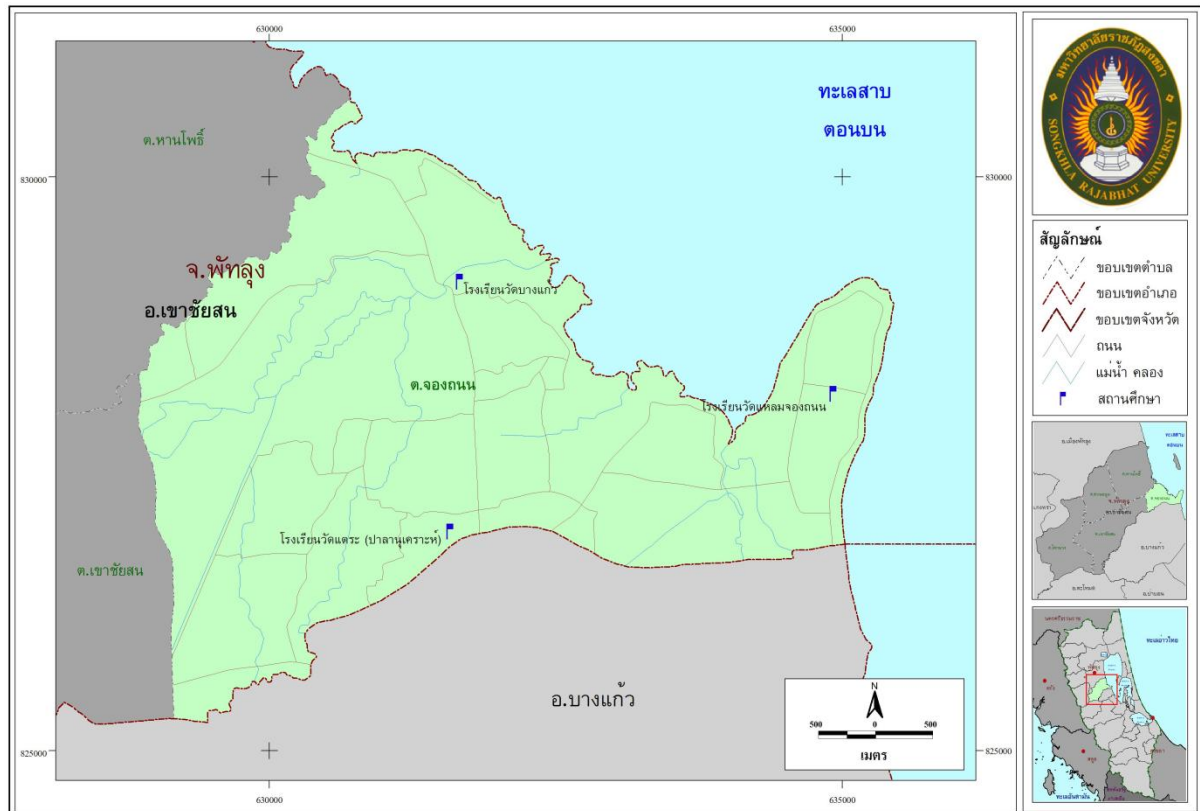


การวิเคราะห์ความเสี่ยง ความเปราะบาง และศักยภาพของตำบลจองถนน อำเภอเขาชัยสน จังหวัดพัทลุง  
ภายใต้บริบทการเปลี่ยนแปลงสภาพภูมิอากาศ

ส่วนที่ 1 ข้อมูลพื้นฐานตำบลจองถนน จังหวัดพัทลุง



ภาพที่ 1 แผนที่ตำบลจองถนน อำเภอเขาชัยสน จังหวัด พัทลุง

ที่มา : โครงการสร้างฐานข้อมูลองค์ความรู้ท้องถิ่น กลุ่มน้ำทะเลสาบสงขลา มหาวิทยาลัยราชภัฏสงขลา<sup>1</sup>

### 1.1 ภูมิประเทศและเขตติดต่อ

ตำบลจองถนน มีเนื้อที่โดยประมาณ 18 ตารางกิโลเมตร หรือประมาณ 11,250 ไร่ มีลักษณะเป็นที่ราบจากทิศตะวันตก แล้วค่อยๆ ลาดต่ำไปทางทิศตะวันออกของตำบลจนจดกับทะเลหลวง พื้นที่ส่วนใหญ่ใช้เป็นพื้นที่เกษตรกรรม และที่อยู่อาศัย โดยมีแม่น้ำที่สำคัญ 3 สาย ได้แก่ คลองเพนียด คลองบางแก้วและคลองเตราะ ลักษณะพื้นที่เป็น “ควน สวน นา เล มีอาณาเขตติดต่อกับพื้นที่ใกล้เคียง (ภาพที่ 1 ) คือ

<sup>1</sup> [http://www.skru-slb.com/songkhla\\_lake\\_basin/images/stories/phattalung/khochaison/khochi1\\_10.jpg](http://www.skru-slb.com/songkhla_lake_basin/images/stories/phattalung/khochaison/khochi1_10.jpg)

ทิศเหนือ ติดต่อกับ ตำบลห่านโพธิ์ อำเภอเขาชัยสน

ทิศตะวันออก ติดต่อกับ ทะเลสาบสงขลา โดยมีแนวเขตเริ่มต้นในทะเลสาบสงขลา

ทิศใต้ ติดต่อกับ ตำบลนาปะขอ อำเภอบางแก้ว และ

ทิศตะวันตก ติดต่อกับ ตำบลบางแก้ว อำเภอบางแก้ว

## 1.2 การปกครองและประชากร

ตำบลจองถนน อำเภอเขาชัยสน จังหวัดพัทลุง อยู่ภายใต้การดูแลของเทศบาลตำบลจองถนน ประกอบไปด้วย 7 หมู่บ้าน ดังแสดงในตารางที่ 1 มีประชากรรวมทั้งสิ้น 3,640 คน จำนวนครัวเรือน 1,076 ครัวเรือน แยกเป็นชาย 1,789 คน หญิง 1,851 ประชากรส่วนใหญ่อยู่ในช่วงอายุ 18-49 ปี รองลงมา คือ ช่วงอายุ 60 ปีขึ้นไป

ตารางที่ 1 แสดงจำนวนประชากรรายหมู่บ้าน ตำบลจองถนน ปี พ.ศ. 2553

หมู่ที่	ชื่อบ้าน	ครัวเรือน	ประชากร		รวม	ชื่อผู้นำ	เบอร์โทรศัพท์
			ชาย	หญิง			
1	แหลมจองถนน	317	549	585	1,174	นายจอน แก้วชูทอง	081-0936562
2	โคกแค	129	172	190	362	นายทวี คำคง	089-2991884
3	จงเก	219	363	355	718	นายวิโรจน์ บุญตุไค	081-3884448
4	อาพัต	110	193	190	383	นายกิตติพงษ์ ชูปุ	-
5	ทุ่งแซะ	184	287	314	601	นายสนิท อักษรชู	081-9695212
6	แตระ	47	86	106	192	นายประเสริฐ ชูแสง	081-0955524
7	พรุ	70	99	111	210	นายสุชาติ ชูสอน	-

ที่มา : สำนักบริหารการทะเบียน กรมการปกครอง อำเภอเขาชัยสน (มีนาคม, 2553)

## 1.3 โครงสร้างพื้นฐาน

เส้นทางคมนาคม การเดินทางเข้าสู่ตำบล มีถนนสายหลักเข้าสู่ตำบล เป็นถนนสายลาดยาง 2 เส้นทาง ดังนี้ 1) ถนนสายสามแยกท่านางพรหมผ่านที่ว่าการอำเภอถึงที่ทำการ อบต.จองถนน ระยะทาง 19 กิโลเมตร และ 2) ถนนเลียบริมชายทะเลจากบ้านลำป่า อำเภอเมืองพัทลุง ถึงที่ทำการ อบต.ระยะทาง 3 กิโลเมตร

## 1.4 การใช้ประโยชน์ที่ดิน และการประกอบอาชีพ

ตำบลจองถนนเป็นพื้นที่ติดทะเลสาบสงขลา ดังนั้นประชากรส่วนหนึ่งจึงประกอบอาชีพประมงพื้นบ้าน นอกจากนี้ด้วยลักษณะที่มีความหลากหลายทางภูมิประเทศจึงมีพื้นที่เหมาะสมสำหรับการปลูกข้าว และทำสวนด้วย ดังนั้น สภาพทางเศรษฐกิจโดยรวมของประชากรขึ้นกับการประกอบอาชีพเกษตรกรรมเป็นหลัก ได้แก่ ทำนา ทำสวน ทำไร่ ทำการประมง รองลงมา คือ อาชีพค้าขาย รับจ้างทั่วไป

ตารางที่ 2 การใช้ประโยชน์ที่ดิน ตำบลจองถนน อำเภอเขาชัยสน จังหวัดพัทลุง พ.ศ. 2552

หมู่ที่	พื้นที่ทั้งหมด (ไร่)	พื้นที่ถือครองการเกษตร (ไร่)	จำนวนทั้งหมด (ครัวเรือน)	เกษตรกร (ครัวเรือน)	ปศุสัตว์ (ราย)	ประมง (ราย)
1	1,300	1,377.75	220	180	165	77
2	3,000	1,092.00	88	75	59	25
3	1,600	1,338.75	144	141	123	64
4	1,560	393.75	87	74	71	31
5	2,029	1,790.50	145	133	115	36
6	950	681.50	36	34	21	23
7	1,300	859.75	54	59	52	32
<b>รวม</b>	<b>11,739</b>	<b>7,534.00</b>	<b>774</b>	<b>696</b>	<b>606</b>	<b>288</b>

หมายเหตุ : พื้นที่ถือครองการเกษตร อาจอยู่นอกหมู่บ้านหรือตำบล

กิจกรรมปศุสัตว์ และประมง หมายถึง จำนวนครัวเรือนเกษตรกรที่ทำกิจกรรม

ที่มา : ข้อมูลพื้นฐานการเกษตร ทบก. (2552)

จากตารางที่ 2 พบว่า ในปี พ.ศ. 2552 ตำบลจองถนน มีการถือครองที่ดินเพื่อการเกษตร ทั้งหมด 7,534 ไร่ จากพื้นที่ทั้งหมด 11,739 ไร่ มีครัวเรือนเกษตรกร 696 ครัวเรือน ซึ่งในหนึ่งครอบครัวจะทำการเกษตรอย่างน้อย 1 อย่างขึ้นไป ได้แก่ การทำนา สวนยางพารา สวนปาล์ม น้ำมัน ประมง ปลุกผัก และเลี้ยงปศุสัตว์ คือ วัว เป็ด ไก่ ปลา เป็นต้น และจากการจัดประชุมกลุ่มย่อยเมื่อวันที่ 24 มิถุนายน พ.ศ. 2554 ณ ศาลากลางบ้านจงเก พบว่า ชาวบ้านในตำบลจองถนนอย่างน้อยในแต่ละครัวเรือนจะมีมากกว่าหนึ่งอาชีพ เพื่อเป็นแหล่งรายได้สำหรับใช้จ่ายในชีวิตประจำวัน เช่น การทำนาและสวนยางพารา หรือ การทำนาและทำประมง หรือ การทำประมงและเปิดร้านขายของชำ หรือ การทำนา สวนยาง และออกไปทำงานรับจ้างในสงขลา เช่น โรงงานปลากระป๋อง หรือ รับจ้างก่อสร้าง หรือ รับจ้างทั่วไป และรายได้อีกทางหนึ่งของครอบครัว คือ ลูกหลานที่ออกไปทำงานนอกพื้นที่ส่งเงินมาให้กับพ่อแม่เพื่อเป็นค่าใช้จ่ายในครอบครัว และเพื่อลงทุนทำการเกษตร

ตารางที่ 3 ปฏิทินฤดูกาลและการประกอบอาชีพในตำบลจองถนน อำเภอเขาชัยสน จังหวัดพัทลุง

รายละเอียด	เดือน											
	1	2	3	4	5	6	7	8	9	10	11	12
ฤดูฝน	ปลาย	ฝน										
น้ำทะเลหนุน												
ฤดูร้อน												
น้ำท่วม ปี 53												
ทำนา (ดำ)												
นาปรังหลังน้ำลด												
ยางพารา												
ปาล์มน้ำมัน												

ที่มา : จากการระดมความคิดเห็นตัวแทนชาวบ้านตำบลจองถนน วันที่ 24 มิถุนายน 2554

### 1.5 ทรัพยากรธรรมชาติและสิ่งแวดล้อม

ตำบลจองถนนมีพื้นที่ส่วนหนึ่งติดกับทะเลสาบสงขลา ซึ่งเป็นแหล่งทรัพยากรสัตว์น้ำที่สำคัญของตำบล นอกจากนี้ยังเป็นที่ตั้งสำคัญของแหลมจองถนนที่ตั้งอยู่ หมู่ที่ 1 ตำบลจองถนน มีลักษณะเป็นแหลมยื่นออกสู่ทะเลสาบสงขลา เป็นแหล่งชมวิวและแหล่งท่องเที่ยวที่สวยงามของตำบลจองถนน

### 1.6 ปัญหาชุมชนภาพรวม

ด้านความเป็นอยู่ รายได้และอาชีพ พบว่า คนในตำบลจองถนนส่วนใหญ่มีอาชีพหลักคือ ประกอบอาชีพประมง ทำนา และทำสวนยาง อาชีพเหล่านี้พึ่งพาทรัพยากรธรรมชาติและฤดูกาลในพื้นที่เป็นหลัก ในระยะเวลา 20 ปีที่ผ่านมา ตำบลจองถนนต้องเผชิญกับภัยพิบดิน้ำท่วมหลายครั้ง ลักษณะของน้ำท่วมเป็นน้ำป่าไหลหลากเมื่อเกิดฝนตกหนัก และน้ำทะเลหนุนเนื่องจากพื้นที่ตำบลจองถนนเป็นพื้นที่ติดทะเลสาบ และเมื่อพิจารณาประกอบกับการเปลี่ยนแปลงการใช้ประโยชน์ที่ดินในพื้นที่พบว่าการเปลี่ยนแปลงการใช้ประโยชน์ที่ดินหลากหลายรูปแบบ ได้แก่ การพัฒนาระบบชลประทาน การทำถนน การก่อสร้างบ้านเรือนและโครงสร้างพื้นฐานอื่นๆ เป็นต้น ปัจจัยเหล่านี้ส่วนหนึ่งมีผลต่อการระบายน้ำลงสู่ทะเลสาบสงขลากรณีที่เกิดน้ำท่วมในลักษณะของน้ำป่าไหลหลาก ส่งผลให้เกิดกรณีของน้ำท่วมซึ่งเป็นระยะเวลาที่ยาวนานขึ้นกว่าในอดีต

ขณะที่ทะเลสาบสงขลาที่เป็นแหล่งประกอบอาชีพประมงพื้นบ้านพบว่า สัตว์น้ำในเริ่มมีปริมาณและชนิดที่ลดลง ประกอบกับรายได้จากการประกอบอาชีพประมงนั้นไม่เพียงพอต่อการดำรงชีพ อีกทั้งพื้นที่ชายฝั่งที่เป็นที่ตั้งบ้านเรือนของชุมชนชายฝั่งส่วนหนึ่งต้องเผชิญกับปัญหาการกัดเซาะชายฝั่ง และลมมรสุมในทะเลสาบสงขลา ซึ่งเริ่มความถี่เพิ่มขึ้น ดังที่เคยเกิดขึ้นเมื่อปี 2548, 2553 และ 2554 ติดต่อกัน ปัจจัยเหล่านี้มีผลโดยตรงต่อความมั่นคงด้านชีวิตและอาชีพของชุมชนชายฝั่ง

ความร่วมมือและการร่วมตัวกันภายในชุมชนพบว่า ในตำบลจองถนนมีการรวมกลุ่มกันของชุมชนหลากหลายกลุ่มเพื่อทำงานทั้งการประกอบอาชีพ และการจัดการทรัพยากรทะเลและชายฝั่ง อย่างไรก็ตามลักษณะการรวมกลุ่มยังเป็นไปแบบหลวม และบางกลุ่มไม่สามารถที่จะดำรงอยู่ได้เนื่องจากปัญหาความขัดแย้งภายใน อย่างไรก็ตามแนวโน้มการทำงานภายในชุมชนนั้นสามารถที่จะพัฒนาให้เกิดขึ้นได้ เนื่องจากระบบเครือข่ายและความเป็นพี่น้องกันสามารถทำให้เกิดการรวมตัวกันได้เป็นอย่างดี ขณะเดียวกันความสัมพันธ์ระหว่างเทศบาลตำบลจองถนนและชุมชนในพื้นที่นั้น อยู่ในระดับที่มีความสัมพันธ์ที่ดีต่อกัน แต่ส่วนใหญ่แล้วการทำงานของเทศบาลยังไม่ได้สร้างกระบวนการมีส่วนร่วมกับทางชุมชนอย่างต่อเนื่อง ดังนั้นสิ่งสำคัญที่จะต้องให้ความสำคัญคือ การพัฒนากระบวนการทำงานร่วมกันระหว่างท้องถิ่นและชุมชน

## ส่วนที่ 2 การศึกษาความเสี่ยง และความเปราะบางในพื้นที่ตำบลจองถนน

### 2.1 การตั้งถิ่นฐาน

#### 2.1.1 การตั้งถิ่นฐานและบ้านเรือนในตำบลจองถนน

ตำบลจองถนนตั้งอยู่ในพื้นที่ที่เป็นที่ราบ และที่ราบลุ่มกระจายทั่วไปมีลำคลองสายหลักไหลผ่าน จำนวน 3 สาย คือ คลองปากพะเนียด คลองบางแก้ว และคลองเตราะอะ พื้นที่บางส่วนของทะเลสาบสงขลา (ทะเลหลวง) จึงเหมาะแก่การประกอบอาชีพด้านการเกษตร โดยส่วนใหญ่จะทำนา สวนยางพาราและสวนปาล์ม สำหรับหมู่บ้านที่มีพื้นที่ติดกับทะเลสาบสงขลาส่วนหนึ่งจะประกอบอาชีพประมง ซึ่งประกอบด้วย หมู่ 1 บ้านแหลมจองถนน หมู่ 3 บ้านงอก หมู่ 4 บ้านอาพัด และหมู่ 5 บ้านทุ่งแสะ ลักษณะพื้นที่เป็นที่ราบลุ่ม ติดชายฝั่งทะเลสาบ ด้วยเหตุนี้ตำบลจองถนนจึงกลายเป็นพื้นที่รับน้ำที่ไหลลงสู่ทะเลสาบสงขลา

ลักษณะการตั้งบ้านเรือนของชุมชนชายฝั่งในตำบลจองถนน พบว่า ส่วนหนึ่งตั้งบ้านเรือนในพื้นที่นา พื้นที่สวนของตนเอง ชาวบ้านกลุ่มนี้ส่วนใหญ่จะประกอบอาชีพทำนา ทำสวนยางพารา ปาล์มน้ำมัน หรือทำประมงพื้นบ้านด้วย ขณะที่ชาวบ้านบางส่วนจะตั้งบ้านเรือนใกล้กับทะเลสาบสงขลาเพื่อเฝ้าระวังเรือ ลักษณะบ้านในตำบลจองถนนเปลี่ยนแปลงไปจากอดีตมาก ปัจจุบันพบว่า การสร้างบ้านส่วนใหญ่จะสร้างในลักษณะที่ติดกับพื้น และจะมีการถมพื้นที่ก่อนที่จะปลูกสร้างบ้านเรือน ซึ่งแตกต่างจากในอดีตที่ลักษณะของบ้านเป็นเรือนไทยไม้ยกพื้นสูงเหนือศีรษะ สำหรับเรือนชาวสวน

ยางพาราจะมีลักษณะพิเศษเพิ่มขึ้นคือ อาจจะมีโรงสำหรับทำน้ำยางให้เป็นยางแผ่น และมีที่ตากยาง ขณะที่เรือนชาวประมงจะมีการจัดสรรพื้นที่ใกล้บ้านสำหรับใช้ตากปลา หรือผลิตผลทางการประมงอื่นๆ

### 2.1.2 ความเสี่ยงจากลักษณะการตั้งถิ่นฐานและบ้านเรือน

จากการศึกษาในพื้นที่พบว่า การตั้งบ้านเรือนต่ำบลงของถนน โดยเฉพาะหมู่บ้านที่ติดกับทะเลสาบสงขลา นอกจากจะเผชิญกับปัญหาน้ำท่วมเนื่องจากน้ำทะเลหนุนแล้ว ปัจจุบันพบว่าเมื่อเกิดฝนตกหนักจะเกิดน้ำท่วมอย่างฉับพลัน สาเหตุเกิดจากน้ำจากเทือกเขาบรรทัดที่ไหลลงมาสู่ทะเลสาบสงขลา ในระยะ 10 กว่าปีที่ผ่านมาพบว่า การระบายน้ำลงสู่ทะเลสาบสงขลา เมื่อน้ำจากเทือกเขาบรรทัดไหลผ่านมานั้นเป็นไปอย่างล่าช้า ทำให้ระยะเวลาของน้ำท่วมช้งนานขึ้น จากเดิม 1-2 วัน เปลี่ยนเป็น สัปดาห์ หรือบางครั้งเป็นเดือน เป็นต้น สำหรับกรณีปัญหาน้ำทะเลหนุนสูงทำให้เกิดน้ำท่วมนั้น ปรากฏว่าเกิดขึ้นชัดเจนเมื่อปี 2548 ส่งผลให้ชาวบ้านที่อาศัยบริเวณชุมชนชายฝั่งต้องอพยพตัวเองขึ้นมาอยู่บริเวณถนน เพื่อรอจนกว่าน้ำลดลง จากการสัมภาษณ์ นางอำพัน ปลั่งอ่อน อายุ 52 ปี ชาวบ้านหมู่ที่ 4 บ้านอาพัท<sup>2</sup> เล่าให้ฟังเกี่ยวกับการตั้งบ้านเรือนว่า เมื่อก่อนคนที่สร้างบ้านเรือนจะปลูกบ้านบริเวณที่เป็นที่ดินของตนเอง โดยส่วนใหญ่แล้วเป็นที่ดินที่บรรพบุรุษได้ให้ไว้ ลักษณะของการสร้างบ้านจะกระจัดกระจายตามพื้นที่ชายฝั่ง บ้านส่วนใหญ่เป็นบ้านไม้ไม่ได้มาตรฐาน การทำได้มาตรฐานเพื่อนำมาใช้สำหรับเก็บอุปกรณ์ต่างๆ เช่น อุปกรณ์ประมง หรือใช้เป็นพื้นที่สำหรับจัดเก็บของ หรือพื้นที่สำหรับพักผ่อน เป็นต้น และมีบางส่วนของปลูกสร้างบ้านเรือนบริเวณริมฝั่งลำคลอง เมื่อก่อนจะสร้างบ้านเรือนโดยไม่ต้องคำนึงถึงน้ำที่จะท่วม เพราะว่าถึงจะท่วมก็ไม่ส่งผลกระทบต่อชาวบ้านมากเพราะได้มาตรฐาน และน้ำระบายออกได้อย่างเร็ว ซึ่งแตกต่างจากปัจจุบันที่จะต้องมีการวางแผนเพื่อเตรียมรับมือกับน้ำท่วมที่จะเกิดขึ้น เช่น บ้างครอบครัว เมื่อจะสร้างบ้านใหม่ก็มีการถมที่ให้สูงขึ้น โดยบางบ้านถมสูงเท่ากับถนน ทั้งนี้เพื่อให้ท่วม และบ้านที่สร้างก็จะเปลี่ยนเป็นสร้างติดกับพื้นบ้าน เป็นบ้านทรงสมัยใหม่ที่นิยมกัน อย่างไรก็ตามบ้านบริเวณริมทะเลในปัจจุบันส่วนใหญ่ก็จะเป็นบ้านไม้ หรือก็บ้านปูนแต่จะสร้างให้ไม่ได้มาตรฐานอยู่ นอกจากนี้นางอำพันได้กล่าวไว้ว่า “ถ้าเป็นไปได้ก็ไม่อยากอาศัยบริเวณชายฝั่ง เพราะกลัวลม พายุและน้ำทะเลหนุน แต่เพราะเป็นที่ดินที่พ่อแม่ให้ไว้สร้างบ้านเรือน แต่ก็มีเตรียมตัวไว้ล่วงหน้าเพื่อรับมือกับน้ำท่วมและพายุลมแรง โดยพยายามเตรียมยกของไว้ที่สูงให้ใส่ภาชนะที่ลอยน้ำได้ เป็นต้น”

## 2.2 สภาพภูมิอากาศและการเปลี่ยนแปลงที่เกิดขึ้น

### 2.2.1 สภาพอากาศต่ำบลงของถนนในอดีต

สภาพภูมิอากาศของตำบลจองถนน ประมาณ 40 ปีก่อน ประมาณ ปี พ.ศ. 2514 เข้าสู่ฤดูร้อนในเดือน มีนาคม ถึง เดือน พฤษภาคม มีอากาศร้อนในช่วงระยะเวลาสั้น ๆ ประมาณ 3 เดือน และจะเริ่มเข้าสู่ฤดูฝน ในเดือนมิถุนายน ซึ่งฝนจะตกหนักช่วง เดือนตุลาคม ถึง เดือนธันวาคม จนกระทั่งเข้าสู่ปลายฤดูฝนประมาณเดือน กุมภาพันธ์ ซึ่งจะพอดีกับฤดูกาลเก็บเกี่ยวข้าวของชาวบ้าน (ตารางที่ 4)

<sup>2</sup> สัมภาษณ์ วันที่ 27 เดือนมีนาคม พ.ศ.2554 ณ บ้านอาพัท

ตารางที่ 4 ปฏิทินฤดูกาลเปรียบเทียบระหว่างปี พ.ศ. 2514 และ พ.ศ. 2553

ฤดูกาล	ฤดูกาล (พ.ศ. 2514)												ฤดูกาล (พ.ศ. 2553 - 54)														
	ม.ค.	ก.พ.	มี.ค.	เม.ย.	พ.ค.	มิ.ย.	ก.ค.	ส.ค.	ก.ย.	ต.ค.	พ.ย.	ธ.ค.	ม.ค.	ก.พ.	มี.ค.	เม.ย.	พ.ค.	มิ.ย.	ก.ค.	ส.ค.	ก.ย.	ต.ค.	พ.ย.	ธ.ค.			
ร้อน			█												█												
ฝน	█					█							█										█				
น้ำท่วม ปี 2553																								█			
น้ำท่วม ปี 2554																█											

## 2.2.2 สภาพอากาศที่เปลี่ยนแปลงในตำบลจองถนน

สภาพอากาศของตำบลจองถนน มีการเปลี่ยนแปลงไปอย่างมากจากอดีตจนถึงปัจจุบัน ซึ่งพบว่า ปัจจุบัน พ.ศ. 2553 - 2554 (ตารางที่ 4) คือ

**ฤดูร้อน** เริ่มในเดือนมีนาคม ถึง เดือนสิงหาคม ซึ่งมีอุณหภูมิสูงและมีช่วงกว้างของความแห้งแล้งยาวนานขึ้น โดยเฉพาะในเดือนเมษายน ถึง เดือนมิถุนายน จากการสัมภาษณ์คุณกรอบ แก้วเมฆ อายุ 61 ปี ชาวบ้านหมู่ที่ 4 บ้านอาพัด<sup>3</sup> เล่าว่า เมื่อ 10 ปีก่อน ประมาณ พ.ศ. 2544 เคยเกิดภัยแล้งอย่างหนักส่งผลให้ต้นมะพร้าวตายเกือบทั้งหมด วัว ควายไม่มีหญ้ากิน อากาศร้อนจัด ทำให้พืชผักตาย จากการเปลี่ยนแปลงที่เกิดขึ้น เห็นผลกระทบอย่างชัดเจนจากช่วงเวลาการทำนาที่เปลี่ยนไป ซึ่งไม่สามารถคาดเดาช่วงเวลาที่จะฝนจะตกได้แน่นอน ชาวบ้านส่วนใหญ่จึงปรับวิธีการปลูกข้าวจากนาดำเป็นนาหว่าน เพราะน้ำไม่เพียงพอสำหรับตักกล้า และเมื่อหว่านก็ต้องหว่านข้าวล่าช้าไปถึงเดือนกันยายน ส่งผลให้ข้าวที่เจริญเติบโตยังไม่แข็งแรง จึงไม่สามารถทนต่อน้ำท่วมขังได้นาน

คุณมงคล กลัดจาย อายุ 46 ปี ชาวบ้านหมู่ที่ 5 บ้านทุ่งแซะ<sup>4</sup> ให้ข้อมูลว่า ความร้อนและไอร้อนมีความรุนแรงมากขึ้นจากเดิมมาก จนส่งผลให้น้ำในทะเลสาบมีอุณหภูมิสูงขึ้น เนื่องจากไอน้ำบริเวณพื้นผิวน้ำเพิ่มมากขึ้น กล่าวคือ ปกติผิวน้ำจะมีอุณหภูมิสูงกว่าผิวดินอยู่แล้ว ที่ระดับน้ำตื้นประมาณ 20 เซนติเมตร จะมีอุณหภูมิสูงถึงประมาณ 40 องศาเซลเซียส ส่งผลให้สัตว์น้ำปรับตัวไม่ทัน เมื่อน้ำด้านบนร้อนเร็ว ในขณะที่น้ำด้านล่างยังเย็นเฉียบ ปลาและสัตว์น้ำจึงซอก น้ำเปลี่ยนสี และเป็นตะไคร่ ปลาบางชนิดต้องอพยพและสูญพันธุ์ไป เพราะไม่สามารถวางไข่ได้นั่นเอง

**ฤดูฝน** จะเริ่มต้นประมาณเดือนกันยายน และจะตกหนักประมาณปลายเดือนตุลาคม จนถึง เดือน ธันวาคม ซึ่งจะเป็นช่วงเวลาที่เกิดน้ำท่วมซ้ำซากในพื้นที่ตำบลจองถนนทุกปี คุณคณิต หนูฤทธิ์ อายุ 70 ปี ชาวบ้านหมู่ที่ 6 บ้านแตรระ<sup>5</sup> กล่าวว่า หลังจากฤดูฝนจะมีช่วงเวลาที่อากาศเย็น ยางพาราให้ผลผลิตและให้น้ำยางดีที่สุด แต่พบว่าในปัจจุบันกลับไม่มีอากาศเย็นเลย เนื่องจากฤดูกาลที่แปรเปลี่ยนไปจากเดิมนั่นเอง

**ทิศทางการ** ลักษณะของลมบกลมทะเล ทิศทางการพัดของลมไม่สามารถคาดเดาได้ ลมมรสุมมีความรุนแรงมากขึ้น คุณสวน นະนุ่ย อายุ 77 ชาวบ้านหมู่ที่ 2 บ้านโคกแค<sup>6</sup> เล่าว่า ในฤดูฝนทะเลมีคลื่นสูงขึ้น จนไม่สามารถออกไปหาปลาได้ อีกทั้งทิศทางของกระแสลมในพื้นที่เปลี่ยนแปลงไปจากเดิม ลมตะวันตก ลมตะวันออก ไม่แบ่งแยกเวลาการพัดผ่านเหมือนในอดีต แต่กลับพัดวนผสมปนเปกัน ทิศทางการเกิดการแปรปรวน จนไม่สามารถนำเรือออกไปหาปลาได้ และคุณภาพ

<sup>3</sup> สัมภาษณ์ วันที่ 27 เดือนมีนาคม พ.ศ.2554 ณ บ้านอาพัด

<sup>4</sup> สัมภาษณ์ วันที่ 28 เดือนมีนาคม พ.ศ.2554 ณ บ้านทุ่งแซะ

<sup>5</sup> สัมภาษณ์ วันที่ 27 เดือนมีนาคม พ.ศ.2554 ณ บ้านแตรระ

<sup>6</sup> สัมภาษณ์ วันที่ 29 เดือนมีนาคม พ.ศ.2554 ณ บ้านโคกแค



ปานขาว อายุ 53 ปี ชาวบ้านหมู่ที่ 5 บ้านทุ่งแซะ<sup>7</sup> ได้เล่าว่า เมื่อเกิดน้ำท่วม ทิศทางของลมจะพัดน้ำมาตามแนวถนน แนวบ้านเรือนที่อยู่อาศัยซึ่งเป็นแนวขวางการไหลของทิศทางน้ำ ทำให้น้ำแห้งช้าลง จนเกิดปัญหาน้ำไหลป่าเข้าท่วมพื้นที่ต่างๆ ในชุมชน ซึ่งความรุนแรงของลมยังส่งผลให้ต้นไม้ และต้นยางพาราที่มีรากไม่ลึกโคนล้มลงมาอย่างง่ายดาย การเปลี่ยนแปลงของสภาพอากาศที่เกิดขึ้นนี้ ส่งผลกระทบทั้งต่อระบบเกษตร และการดำเนินชีวิตของชาวบ้านเป็นอย่างมาก จากการสัมภาษณ์ คุณ ปราณี อุดะติ อายุ 62 ปี ชาวบ้านหมู่ที่ 6 บ้านแตรระ<sup>8</sup> ได้เล่าว่า อากาศเปลี่ยนแปลงไป ทำให้น้ำค่าไฟแพงขึ้น และครอบครัวต้องมีหนี้สินเพิ่มขึ้นจากการนำเงินไปลงทุนทำนา ปลูกยาง หรือ ปาล์มน้ำมัน แต่ต้องเสียหายจากน้ำท่วม นอกจากนี้น้ำที่ท่วมมา ทำให้ไม่มีข้าวกิน ต้องซื้อข้าวเปลือกจากเพื่อนมาเก็บไว้กิน คุณคณิต หนูฤทธิ์ อายุ 70 ปี ชาวบ้านหมู่ที่ 6 บ้านแตรระ<sup>9</sup> ให้ข้อมูลว่า ความแห้งแล้งที่เกิดขึ้น ยังส่งผลกระทบต่อปริมาณน้ำยางที่ลดลง ทำให้ยางผลัดใบไม่สามารถกรีตได้ ชาวบ้านสูญเสียรายได้ในการประกอบอาชีพ จึงก่อให้เกิดหนี้สินระยะยาวตามมาอีกด้วย

จากการสัมภาษณ์ คุณสวน หนะนุ้ย อายุ 77 ชาวบ้านหมู่ที่ 2 บ้านโคกแค<sup>10</sup> กล่าวว่า น้ำจะท่วมขังในท้องนา เกิดปัญหาข้าวเปื่อยตามมา แต่ที่อยู่อาศัยในพื้นที่ส่วนใหญ่จะไม่ได้ได้รับความเสียหาย เพราะส่วนใหญ่ในหมู่ 2 จะเป็นบ้านแบบโบราณ ยกพื้นสูงจากพื้นดินปกติประมาณ 1.5-2 เมตร จึงไม่ได้รับผลกระทบมากนักเมื่อเกิดน้ำท่วม แต่ส่วนใหญ่สถานการณ์ภายหลังน้ำท่วม ชาวบ้านมักจะประสบกับภัยแล้ง เพราะฝนไม่ตกและทิ้งช่วงนาน ทำให้ชาวบ้านไม่ต้องเลื่อนการทำนาปีออกไป รวมทั้งการลงกล้ายางพารา หรือปาล์มน้ำมัน เพื่อซ่อมที่เสียหาย ต้องรอจนกว่าเข้าฤดูฝน

## 2.3 ภัยพิบัติในพื้นที่ตำบลจองถนน

### 2.3.1 น้ำท่วม

ด้วยสภาพพื้นที่ที่ตั้งอยู่ในพื้นที่ติดกับทะเลสาบ และมีลักษณะเป็นพื้นที่ลุ่มต่ำจึงทำให้ตำบลจองถนนเป็นพื้นที่ที่ประสบกับปัญหาน้ำท่วมซ้ำซากทุกปี ทั้งนี้เพราะเป็นพื้นที่ปลายน้ำที่เชื่อมต่อกับทะเลสาบสงขลา เมื่อน้ำเหนือไหลลงมาในช่วงน้ำหลากจะเกิดน้ำท่วมขัง ประกอบกับฝนตก และน้ำทะเลหนุน ทำให้พื้นที่จองถนนมีน้ำท่วมขังนาน จากการสนทนากลุ่มย่อย ชาวประมงหมู่ 4 บ้านอาพัด วันที่ 27 มีนาคม พ.ศ. 2554 ให้ข้อมูลว่า ใน ปี พ.ศ.2514 เมื่อฝนตกบริเวณเทือกเขาบรรทัด จะใช้เวลาประมาณ 15 วัน น้ำจึงจะไหลลงมาถึงปลายน้ำ คือ ตำบลจองถนน ลักษณะน้ำที่ท่วม เป็นน้ำไหล ไม่ขัง แต่จะท่วมนานประมาณ 15 วัน โดยที่ไม่ทำให้ข้าวเสียหายมากนัก เพราะเป็นข้าวหนัก ต้นข้าวแข็งแรงแล้ว ข้าวจึงสามารถทนน้ำท่วมได้ดี

<sup>7</sup> สัมภาษณ์ วันที่ 28 เดือนมีนาคม พ.ศ.2554 ณ บ้านทุ่งแซะ

<sup>8</sup> สัมภาษณ์ วันที่ 27 เดือนมีนาคม พ.ศ.2554 ณ บ้านแตรระ

<sup>9</sup> อ้างอิงแล้ว

<sup>10</sup> อ้างอิงแล้ว

### 2.3.2 การเปลี่ยนแปลงลักษณะการท่วมของน้ำ

ในปัจจุบันน้ำท่วมยังคงเป็นภัยพิบัติที่เกิดขึ้น แต่มีลักษณะการท่วมของน้ำเปลี่ยนแปลงไป กล่าวคือ เมื่อฝนตกที่เทือกเขาบรรทัด น้ำจะไหลลงมาถึงตำบลจองถนนอย่างรวดเร็วประมาณ 1 – 2 วัน ประกอบกับการปล่อยน้ำจากฝาย อ่างเก็บน้ำท่าเขียว เมื่อน้ำล้นฝายทำให้ปริมาณน้ำที่ถูกปล่อยออกมาไหลเข้าท่วมพื้นที่ต่างๆ อย่างรวดเร็ว ดังเหตุการณ์ที่เกิดขึ้นในปี พ.ศ. 2548 มีการสร้างอ่างเก็บน้ำคลองหัวช้าง ทำให้การเก็บและปล่อยน้ำไม่เป็นไปตามธรรมชาติ ประกอบกับองค์กรส่วนท้องถิ่นใช้วิธีแก้ปัญหาด้วยการขุดลอกคลองมาตั้งแต่ปี พ.ศ.2527 เพื่อที่จะให้น้ำไหลลงทะเลสาบเร็วขึ้น แก้ปัญหาน้ำท่วมขังในพื้นที่ แต่ส่งผลทำให้น้ำไหลเชี่ยว โดยไม่มีสิ่งกีดขวาง ลักษณะของน้ำที่ไหลลงมาจึงต่างไปจากในอดีต และกลับยิ่งทำให้คลองลึกลง ตลิ่งสูงขึ้นน้ำไหลเร็วขึ้น พืชพันธุ์บริเวณริมตลิ่งและในน้ำลดจำนวนลง สัตว์น้ำไม่มีที่หลบซ่อนและฟักไข่ ไม่มีแหล่งอนุบาลสัตว์น้ำ ซึ่งเป็นอีกสาเหตุหนึ่งของการลดลงของสัตว์น้ำในบริเวณนั้น

นอกจากลักษณะของน้ำท่วมจะเปลี่ยนแปลงไปแล้ว คุณระเบียบ ทาตะภิมมย์ อายุ 43 ปี ชาวบ้านหมู่ที่ 3 บ้านจงเก<sup>11</sup> เล่าว่า คุณภาพของน้ำก็ยังเปลี่ยนแปลงไป โดยการพัดพาสารเคมีต่าง ๆ จากสวนยางพารา ปาล์มน้ำมัน และจากพื้นที่การเกษตรต่าง ๆ ไหลลงมายังพื้นที่ปลายน้ำ ทำให้น้ำขาวเสียหาย เน่าตาย รวมไปถึงสัตว์น้ำต่าง ๆ ก็ได้รับอันตรายจากสารเคมีเหล่านี้ ทำให้แหล่งอาหารในธรรมชาติปนเปื้อนสารเคมี ประกอบกับน้ำหลากพัดพาตะกอนดิน ทำให้น้ำขุ่นเมื่อท่วมขังก็จะจับกับพืช ข้าว เมื่อน้ำแห้งตะกอนจะจับตัวอยู่ที่ใบ ทำให้พืชเสียหายมากขึ้น

ในช่วงระยะเวลา 5 ปีที่ผ่านมาตั้งแต่ พ.ศ. 2550 โดยเฉพาะในบริเวณริมชายฝั่งทะเลสาบ และบริเวณที่มีการสร้างถนนขวางทางน้ำ ที่มีทอระบายน้ำขนาดเล็ก คุณกรอบ แก้วเมฆ อายุ 61 ปี ชาวบ้านหมู่ที่ 4 บ้านอาพัด<sup>12</sup> เล่าว่า บริเวณหน้าวัดเขียนบางแก้ว ของหมู่ 4 น้ำจะท่วมขังนานขึ้นเป็น 1-2 เดือน ทำให้หญ้า และพืชพันธุ์ต่าง ๆ ตาย เน่าเหม็นกลายเป็นน้ำเสีย ข้าวที่แช่น้ำอยู่เปื่อยตายเกือบทั้งหมด ไม่เพียงนาข้าวเท่านั้น สวนยางปลูกใหม่ และต้นยางที่กรีดได้แล้วก็ยืนต้นตายเพราะแช่น้ำเป็นเวลานาน ปาล์มน้ำมันที่ปลูกใหม่ของชาวบ้านก็แช่น้ำตายเช่นกัน รวมทั้งสัตว์น้ำที่เคยมีมากในฤดูน้ำหลากก็ลดจำนวนลง เพราะคุณภาพของน้ำ และไม่มีที่ให้หลบซ่อน หรือวางไข่ ตามคลอง การขังนานของน้ำยังทำให้พืชอาหารที่ชาวบ้านปลูกไว้กินเสียหาย และตายด้วย รวมทั้งแปลงหญ้าแหล่งอาหารของวัวก็จมน้ำเช่นกัน

กรณีน้ำท่วมและภัยพิบัติ ที่เกิดขึ้นในระหว่าง พ.ศ. 2553 – 2554 คือ ในเดือนพฤศจิกายน พ.ศ. 2553 เกิดน้ำท่วมขังอย่างรุนแรงในตำบลจองถนน จากตารางที่ 5 แสดงพื้นที่การเกษตรที่เสียหายจากอุทกภัย พบว่า ความเสียหายจากน้ำท่วมในปี พ.ศ. 2553 ทำให้นาข้าวปีเสียหายถึง 1,108 ไร่ พืชสวนและอื่น ๆ เสียหาย 238 ไร่ จำนวนเกษตรกรที่ได้รับผลกระทบจำนวน 249 ราย จากจำนวนเกษตรกรในตำบลจองถนนทั้งหมด 696 ราย (ที่มา : ข้อมูลพื้นฐานการเกษตร ทบก. 01 ปี 2552)

<sup>11</sup> สัมภาษณ์ วันที่ 28 เดือนมีนาคม พ.ศ.2554 ณ บ้านจงเก

<sup>12</sup> อ้างอิงแล้ว

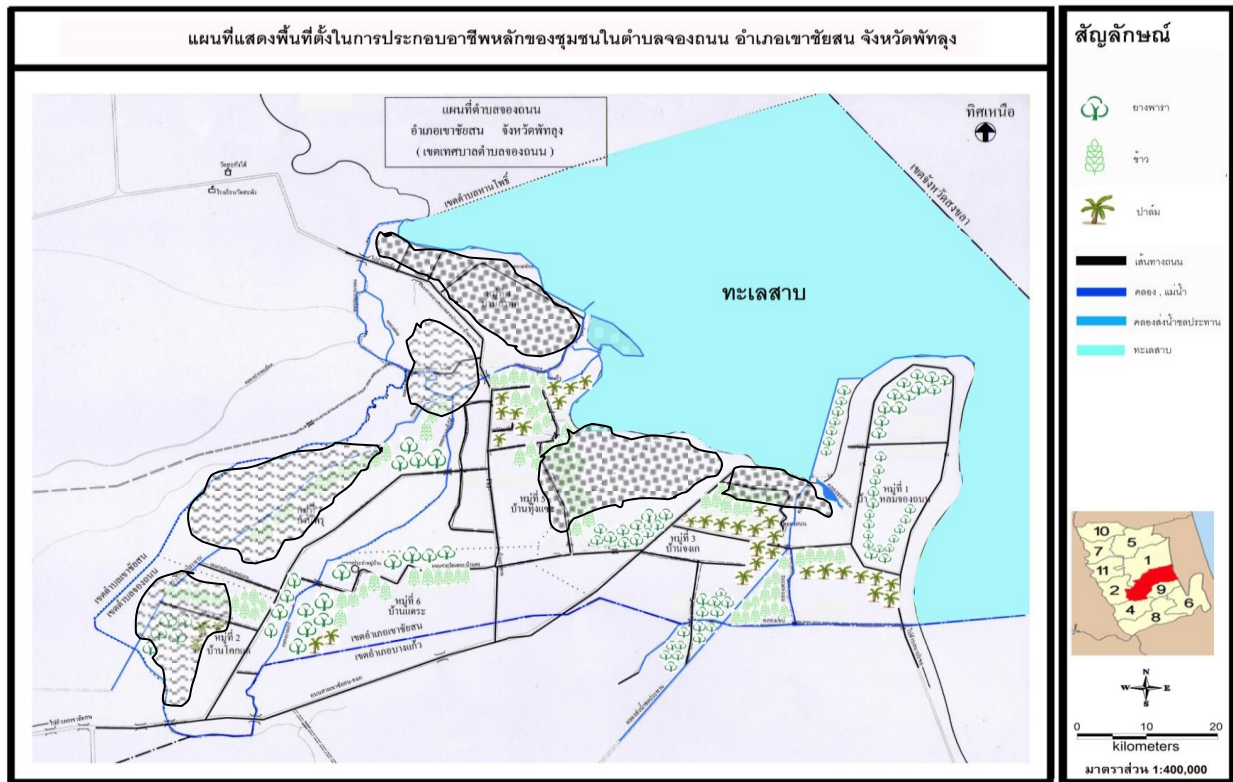
ตารางที่ 5 แสดงพื้นที่เกษตรเสียหายจากอุทกภัย ปี พ.ศ. 2553 ตำบลจองถนน

หมู่ที่	จำนวนเกษตรกร (ราย)	ข้าวนาปี (ไร่)	พืชสวน และอื่น ๆ (ไร่)
1	27	86	56
2	36	188	14
3	48	290	30
4	22	36	64
5	71	310	52
6	9	40	9
7	36	198	13
<b>รวม</b>	<b>249</b>	<b>1,108</b>	<b>238</b>

ที่มา : สำนักงานเกษตรอำเภอเขาชัยสน 2553

หลังจากที่น้ำลด ในปี พ.ศ. 2553 แล้วชาวบ้านจึงรีบปลูกข้าวนาปรัง ส่วนสวนยางก็ใส่ปุ๋ยเพื่อบำรุงต้นยางให้แข็งแรง แต่หลังจากนั้นไม่นาน ในเดือน เมษายน พ.ศ. 2554 ได้เกิดน้ำท่วมซ้ำในพื้นที่ ส่งผลให้ข้าวนาปรังของชาวบ้านเน่าตาย ยางพารายืนต้นตาย เพราะฟุ้งใส่ปุ๋ยได้ไม่นาน รากจึงอ่อนแอ โดยเฉพาะยางพาราปลูกใหม่ เมื่อน้ำลดชาวบ้านจำนวนหนึ่งในหมู่ 3 จึงทำนาปรังอีกเป็นครั้งที่สอง แต่ต้องซื้อข้าวพันธุ์จากตำบลอื่นในราคาถึงกิโลกรัมละ 18 บาท เพราะเมล็ดพันธุ์ที่เก็บไว้ใช้หว่านไปหมดแล้ว ทำให้ชาวบ้านต้องปลูกข้าวนาปรังถึง 3 ครั้ง ภายในระยะเวลา 3 เดือน ซึ่งสถานการณ์ที่มักเกิดขึ้นหลังน้ำท่วม คือ ความแห้งแล้ง ส่งผลให้การปลูกซ่อมยางพาราและปาล์มน้ำมัน ต้องรอจนกระทั่งเดือน พฤษภาคม หรือต้นฤดูฝนก่อนจึงจะปลูกใหม่ได้อีกครั้ง เพื่อหลีกเลี่ยงปัญหาแล้งขาดน้ำ

ภาพที่ 2 แผนที่แสดงพื้นที่ได้รับความเสียหายจากอุทกภัย และวาตภัย ในปี พ.ศ.2554



### 2.3.3 สาเหตุสำคัญของการเปลี่ยนแปลงน้ำท่วมในตำบลจองถนน

จากการสัมภาษณ์และวิเคราะห์ร่วมกันกับคนในชุมชนพบว่า ปัจจัยสำคัญที่ทำให้เกิดน้ำท่วมในตำบลจองถนนมีความรุนแรง และเกิดการขังของน้ำนานเกิดขึ้นทั้งปัจจัยทางภูมิอากาศ กายภาพของพื้นที่ และกิจกรรมของมนุษย์ ได้แก่

1) ฤดูกาลของฝนเปลี่ยนแปลงไป กล่าวคือฝนตกบ่อยขึ้น ถี่ขึ้น และมีความรุนแรงขึ้น ดังจะเห็นได้จากในช่วงระยะเวลาตั้งแต่ปี พ.ศ. 2550-2554 พบว่า ในพื้นที่พบภัยพิบัติน้ำท่วมติดต่อกันทุกปีและมีความรุนแรงมากขึ้น หรือกรณีปี พ.ศ. 2554 พบว่ามีฝนตกในช่วงของฤดูร้อนอย่างหนัก ซึ่งนับเป็นลักษณะของสถานการณ์ที่เปลี่ยนแปลงอย่างฉับพลัน ซึ่งนานครั้งๆ จะเกิดขึ้น สำหรับผลกระทบที่เกิดจากฤดูกาลเปลี่ยนแปลงที่เห็นได้ชัดเจนคือ เกษตรกรไม่สามารถกำหนดเวลาเพาะปลูกได้ชัดเจน ประกอบกับการเพาะปลูกพืชบางอย่างจะไม่มีเวลาเหมาะสม หรือ พืชบางอย่างมีผลผลิตสูงขึ้นได้

2) การก่อสร้างโครงสร้างพื้นฐานกีดขวางเส้นทางน้ำ เช่น ถนน เมื่อน้ำไหลบ่าลงมาถนนกลายเป็นคันกั้นน้ำ ส่วนหนึ่งมาจากการที่ทางระบายน้ำใต้ถนนเป็นท่อขนาดเล็กทำให้น้ำระบายไม่ทัน โดยเฉพาะบริเวณชายฝั่งที่การไหลลงมาของน้ำจากตอนเหนือ ประกอบกับน้ำทะเลหนุน ยิ่งซ้ำเติมชาวบ้านมากขึ้น เพราะน้ำระบายไม่ทัน และภายหลังจากที่น้ำท่วมทุกปีนั้น เทศบาลหรือหน่วยงานที่เกี่ยวข้องจะถมถนนให้สูงขึ้นทุกปี เพื่อไม่ให้น้ำท่วมถึงบนถนน ทำให้ถนนกลายเป็นคันกั้นน้ำสูงขึ้นสร้างความต่างระดับระหว่างพื้นดินของบ้านเรือนกับพื้นถนนมากขึ้น เช่น หมู่ 4 เป็นบ้านยกพื้นติดชายฝั่งทะเล ในปี พ.ศ. 2548 น้ำท่วมขึ้นถึงในบ้านระดับ 2.48 เมตร เมื่อพื้นดินต่างระดับกับถนนมากขึ้น น้ำก็ยิ่งท่วมขังสูงและนานขึ้น (ภาพที่ 3)

3) การเปลี่ยนแปลงการใช้ประโยชน์ที่ดินในการเพาะปลูก เช่น การปรับเปลี่ยนพื้นที่การเกษตรจากเดิมเป็นที่ราบลุ่มทำนา เปลี่ยนเป็นยกร่องปลูกปาล์ม ยางพารา ทำให้น้ำไหลไม่สะดวก ซึ่งได้ส่งผลกระทบต่อที่นาบริเวณใกล้เคียง

ซึ่งมีระดับต่ำกว่า กลายเป็นแอ่งน้ำขัง ไม่สามารถระบายน้ำออกไปด้านนอกได้ การสูบน้ำเข้า - ออกจากนา ที่จะต้องปล่อยเข้าสวนข้าง ๆ ซึ่งยางพาราไม่ชอบน้ำขัง เพราะจะทำให้ยางปลูกใหม่ตาย หรือได้น้ำอย่างน้อยในยางที่เปิดกรีดหน้ายางแล้ว แต่ยังไม่มีปัญหาเรื่องความขัดแย้งกันระหว่างชาวบ้าน เพราะส่วนใหญ่เป็นเครือญาติกัน เมื่อถึงฤดูน้ำหลาก ร่องสวนเหล่านี้จะกีดขวางทางเดินของน้ำ ส่งผลให้การไหล และการระบายของน้ำทำได้ช้าลง แปลงนาที่ถูกล้อมรอบด้วยสวนยาง และป่าลุ่มน้ำจะมีพื้นที่ต่ำกว่า จึงกลายเป็นแอ่งน้ำขังในช่วงเวลาที่น้ำท่วม ซึ่งเป็นแรงผลักดันอีกประการหนึ่งที่ทำให้ชาวบ้านบางราย ต้องเปลี่ยนจากการทำนามาปลูกยางพารา หรือป่าลุ่มน้ำมัน เพื่อลดปัญหาที่เกิดขึ้น จากการสูญเสียผลผลิต

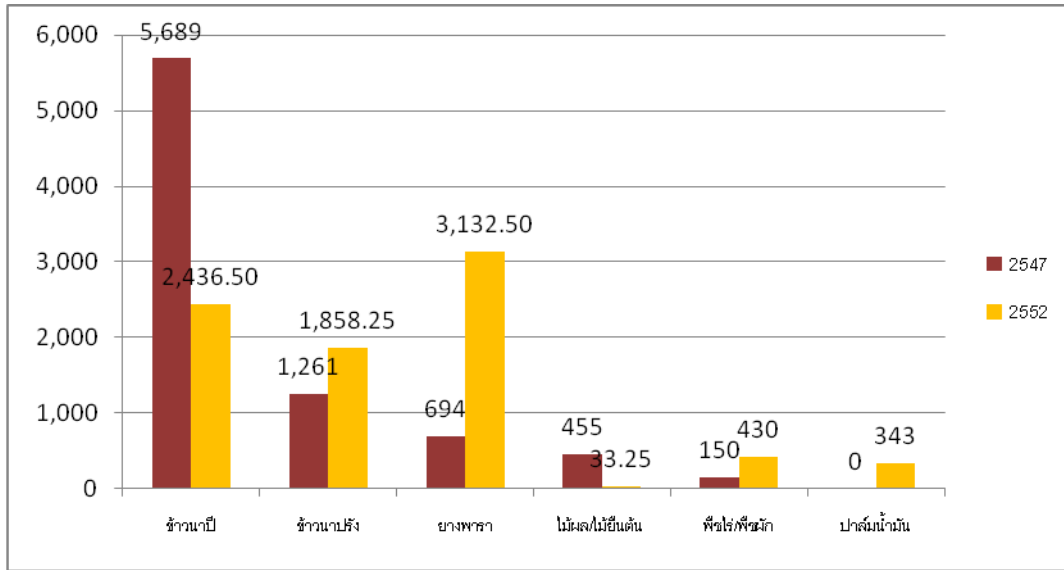
## 2.4 ระบบการเกษตรตำบลจองถนน

### 2.4.1 ระบบการเกษตรตำบลจองถนน

อดีตตำบลจองถนนเป็นชื่อว่าเป็นแหล่งที่ปลูกข้าวสำคัญแห่งหนึ่งของจังหวัด โดยมีพื้นที่เพาะปลูกข้าวทั้งประเภทข้าวนาปี ข้าวนาปรัง และพืชไร่/พืชผัก ต่อมาเมื่อมีการสนับสนุนและส่งเสริมจากภาครัฐให้ปลูกยางพาราและป่าลุ่มน้ำมัน เป็นผลให้เกษตรกรบางส่วนปรับเปลี่ยนระบบการเพาะปลูกในพื้นที่ เป็นปลูกยางพารา และป่าลุ่มเพิ่มขึ้น

จากแผนภาพที่ 3 พบว่า ในปี พ.ศ. 2547 ข้าวเป็นพืชเศรษฐกิจหลักของตำบลจองถนน พันธุ์ข้าวที่นิยมปลูก คือ ข้าวเล็บนก ข้าวชัยนาท ข้าวขาวเบตง ข้าวมาเลแดง ข้าวสังข์หยด ซึ่งมีพื้นที่ปลูกข้าวนาปี 5,689 ไร่ รองลงมา คือ ข้าวนาปรัง 1,261 ไร่ และยางพารา 694 ไร่ ตามลำดับ แต่เมื่อระยะเวลาผ่านไปเพียง 5 ปี กลับพบว่า ในปี พ.ศ. 2552 พืชที่ปลูกมากเป็นอันดับหนึ่งในตำบลจองถนนเปลี่ยนเป็นยางพารา โดยมีพื้นที่ปลูก 3,132.50 ไร่ เพิ่มขึ้นจากเดิมถึงร้อยละ 451 ในขณะที่พื้นที่ปลูกข้าวนาปีลดลงมากถึงร้อยละ 42.82 และการเปลี่ยนแปลงพื้นที่ของพืชชนิดอื่น ๆ ก็เห็นได้อย่างชัดเจน คือ พื้นที่ปลูกข้าวนาปรังเพิ่มขึ้น ร้อยละ 47 พื้นที่ปลูกพืชไร่/พืชผัก เพิ่มขึ้น ร้อยละ 286 พื้นที่ปลูกป่าลุ่มน้ำมันเพิ่มขึ้น เป็น 343 ไร่ แต่ในขณะที่พื้นที่ปลูกไม้ผล/ไม้ยืนต้น กลับลดลงอย่างมาก เหลือเพียง 33.25 ไร่

แผนภาพที่ 3 แสดงข้อมูลการเกษตร ตำบลจองถนน อำเภอเขาชัยสน จังหวัดพัทลุง  
เปรียบเทียบระหว่างปี พ.ศ. 2547 และ พ.ศ. 2552



พ.ศ.	ข้าวนาปี (ไร่)	ข้าวนาปรัง (ไร่)	ยางพารา (ไร่)	ไม้ผล/ไม้ยืนต้น (ไร่)	พืชไร่/พืชผัก (ไร่)	ปาล์มน้ำมัน (ไร่)
2547	5,689	1,261	694	455	150	- ***
2552	2,436.50	1,858.25	3,132.50	33.25	430	343

หมายเหตุ : \*\*\* พื้นที่ปลูกปาล์มน้ำมันปี พ.ศ. 2547 รวมอยู่ในข้อมูลไม้ผล/ไม้ยืนต้น

ที่มา : ข้อมูลพื้นฐานการเกษตร ทบก. 01 (2552)

#### 2.4.1.1 การทำนา

การทำนาของชาวบ้านตำบลจองถนน (ตารางที่ 6 ) จากการระดมความคิดเห็นของตัวแทนชาวบ้านตำบลจองถนน ให้ข้อมูลว่า ในอดีตปี พ.ศ. 2514 เป็นการทำนาแบบอาศัยน้ำฝน และน้ำจากแหล่งน้ำธรรมชาติ ซึ่งจะสามารถทำนาได้ปีละหนึ่งครั้ง ขั้นตอนการทำนาตั้งแต่การไถดิน เตรียมดิน จะใช้แรงงานในครอบครัว โดยวิธีทำนาค่า มีการเอาแรงกันระหว่างคนในชุมชนทั้งการดำนาและการเกี่ยวข้าว โดยจะใช้ แกละ ซึ่งเป็นเครื่องมือเกี่ยวข้าวเฉพาะถิ่นของภาคใต้ เริ่มจากการเกี่ยวข้าวที่ละรวง และมัดรวมกันเป็นเรียง นำไปตาก และเก็บไว้ในหลองสำหรับบริโภค เป็นข้าวพันธุ์ และขายเมื่อผลผลิตของปีต่อไปใกล้เก็บเกี่ยว

การทำนาเป็นการทำนาแบบไม่ใช้ปุ๋ยเคมี และสารเคมีต่าง ๆ ในการกำจัดศัตรูพืชเลย แต่จะใช้ปุ๋ยขี้ค่างควาที่มาจากเขาชัยสน ส่วนพันธุ์ข้าวที่ใช้เป็นพันธุ์พื้นเมืองที่หลากหลายพันธุ์ เช่น พันธุ์หอมจันทร์ นางเฟื่อง ซ่อปลิดำ ข้าวหวนา ซึ่งส่วนใหญ่จะเป็นข้าวที่มีอายุการเก็บเกี่ยว 6 - 7 เดือน โดยจะเริ่มไถเตรียมดินตั้งแต่เดือน พฤษภาคม ดำนาในเดือน

กรกฎาคม ต่อจากนั้น น้ำจะท่วมทุกปีประมาณเดือนพฤศจิกายน แต่การท่วมของน้ำเป็นแบบน้ำไหล ไม่ขังนาน ประกอบกับต้นข้าวแข็งแรงดีแล้ว จึงไม่เสียหายมากนัก จะสามารถเกี่ยวข้าวได้ประมาณเดือนมีนาคม และหลังจากเกี่ยวข้าวแล้วบางครั้งก็ปลูกถั่วหลังนา เพื่อเป็นรายได้เสริมอีกทางหนึ่ง ส่วนการจัดการผลผลิตของชาวบ้านนั้น ข้าวที่ปลูกจะเก็บไว้บริโภคเป็นหลัก โดยจะสีข้าวด้วยมือ และทุกบ้านจะมีครกตำข้าวเอง เพราะในขณะนั้นในหมู่บ้านไม่มีโรงสี หากจะขายข้าวต้องไปขายให้กับโรงสีในอำเภอเขาชัยสน

ตารางที่ 6 ปฏิทินการผลิตข้าวนาปีและนาปรัง พ.ศ. 2514 และ พ.ศ. 2553 - 54

ข้าวนาปี พ.ศ. 2514												ข้าวนาปี พ.ศ. 2553 - 54												
ม.ค.	ก.พ.	มี.ค.	เม.ย.	พ.ค.	มิ.ย.	ก.ค.	ส.ค.	ก.ย.	ต.ค.	พ.ย.	ธ.ค.	ม.ค.	ก.พ.	มี.ค.	เม.ย.	พ.ค.	มิ.ย.	ก.ค.	ส.ค.	ก.ย.	ต.ค.	พ.ย.	ธ.ค.	
■				■		■						■		■						■		■		
												■		■										

- ช่วงเตรียมดิน      ■ ช่วงเพาะปลูกและเจริญเติบโต
- ช่วงเก็บเกี่ยว      ■ ทำนาปรัง



ปี พ.ศ. 2514 หรือประมาณ 40 ปีที่แล้ว กรมชลประทานได้สร้างคลองส่งน้ำท่าเซียด ซึ่งมีต้นกำเนิดจากเทือกเขาบรรทัด ไหลผ่านอำเภอตะโหมด อำเภอเขาชัยสน ไหลลงทะเลสาบสงขลาที่บ้านปากพล มีความยาวประมาณ 42 กิโลเมตร ทำให้บริเวณทิศตะวันตกของตำบลจองถนน คือ หมู่ที่ 4 และหมู่ 5 มีน้ำใช้ตลอดทั้งปี ส่วนบริเวณฝั่งตรงข้ามคลองชลประทานน้ำกลับเข้าไม่ถึง การทำนาจึงเป็นแบบอาศัยน้ำฝนเช่นเดิม

ต่อมาประมาณปี พ.ศ.2520 เริ่มมีการส่งเสริมการใช้ปุ๋ยเคมีให้กับชาวบ้าน ทั้งจากเจ้าหน้าที่ส่งเสริม และจากการโฆษณาต่าง ๆ เช่น ในโทรทัศน์ เป็นจุดเริ่มของการเปลี่ยนระบบการเกษตรของชาวบ้าน ซึ่งการเริ่มต้นนี้จะใช้ปุ๋ยเคมี 1 กระสอบ (50 กิโลกรัม) ต่อที่นา 10 ไร่ หรือเท่ากับ ปุ๋ยเคมี 5 กิโลกรัม ต่อที่นา 1 ไร่ เพราะเชื่อว่าจะทำให้ข้าวงามและได้ผลผลิตเพิ่มมากขึ้น และหลังจากนั้นได้มีการส่งเสริมให้ชาวบ้านใช้ข้าวพันธุ์อายุสั้น หรือ ข้าวอายุ 3 เดือน เช่น พันธุ์ชัยนาท 1 สุพรรณบุรี 1 รวมทั้งข้าวไวแสงพันธุ์เล็บนกปัตตานี และข้าวสังข์หยด แทนข้าวพื้นเมืองที่ชาวบ้านมีอยู่ หลังจากนั้นชาวบ้านจึงเริ่มหันมาปลูกข้าวนาปรังอายุสั้น และเริ่มทำนาปรังในหมู่ที่ 2 เมื่อถึงเวลาเกี่ยวข้าวนาปรัง จึงเริ่มมีการจ้างเกี่ยวข้าว เมื่อประมาณ พ.ศ. 2529 ด้วยค่าจ้างวันละ 40 บาท ในขณะที่เดียวกันข้าวนาปีพันธุ์พื้นบ้านเริ่มหมดไปจากแปลงนา เพราะโรงสีไม่รับซื้อ และผลจากการที่น้ำท่วมขังมากขึ้น เมื่อชาวบ้านไม่สามารถทำนาได้ พันธุ์ข้าวเหล่านี้เมื่อเก็บไว้ข้ามปี ก็จะไม่ดีจึงนำข้าวพันธุ์ไปสีเพื่อบริโภคแทน ทำให้ข้าวหนักเหล่านี้สูญหายไปจากแปลง รวมทั้งการปลูกถั่วหลังนาของชาวบ้านก็เริ่มลดลงและหมดไป เพราะเมื่อปลูกแล้วไม่ได้ผลผลิตเท่าที่ควร ประกอบเมล็ดพันธุ์มีราคาแพง และถูกวัชพืชมากินในแปลง ชาวบ้านจึงเปลี่ยนมาทำนาปรังแทน

ในขณะที่เดียวกัน ปี พ.ศ. 2550 ก็เริ่มมีการใช้รถเกี่ยวข้าว ซึ่งมีค่าจ้างถูกกว่าจ้างคนเกี่ยว โดยคิดไร่ละ 500 บาทและเสร็จภายในวันเดียว แต่หากจ้างคนเกี่ยวต้องเสียค่าจ้างวันละ 250 บาท และต้องใช้เวลาานานกว่า ซึ่งการใช้รถเกี่ยวทำให้ข้าวนาปรังต้องสูญเสียผลผลิตบางส่วนจากการใช้รถเกี่ยวที่ข้าวล้ม และข้าวเปลือกที่ถูกพัดขึ้นมากับฟาง และยังส่งผลกระทบต่อดินซึ่งที่ราบลุ่มต่ำ ทำให้น้ำลึกและดินเป็นหล่มมากขึ้น เพราะรถมีน้ำหนักมาก

การใช้รถเกี่ยวข้าวนี้นำมาทำให้การจัดการผลผลิตของชาวบ้านเปลี่ยนแปลงไป คือ ต้องขายข้าวทันทีที่เกี่ยวข้องเสร็จ เพราะรถเกี่ยวจะมาพร้อมกับนายหน้าที่มารับซื้อข้าวถึงแปลง โดยที่ชาวบ้านจะแบ่งผลผลิตบางส่วนไปตาก และเก็บไว้กินในครอบครัว ซึ่งต่างจากในอดีตที่เมื่อเกี่ยวข้าวแล้วจะเก็บผลผลิตไว้กิน จนเมื่อมั่นใจได้ว่าข้าวในปีต่อไปจะได้ผลผลิตจึงจะขาย ดังนั้น หลอมเก็บข้าวจึงมีอยู่ทุกบ้านในตำบล ซึ่งบางบ้านมีมากกว่า 1 หลัง แต่เมื่อการขายข้าวเปลี่ยนแปลงไป หลอมเก็บข้าวจึงมีความจำเป็นน้อยลงสำหรับชาวบ้าน

#### 2.4.1.2 การปลูกยางพารา

ปี พ.ศ. 2535 ชาวบ้านเริ่มหันมาปลูกยางพารา เริ่มจากที่บ้านในในพื้นที่ใกล้เคียง คือ ตำบลเขาชัยสน ทำสวนยางพารากันมากขึ้น ซึ่งมีรายได้ดี และมีรายได้รายวัน ทำให้ชาวบ้านในตำบลจองถนนหันมาปลูกยางพาราตามกัน ประกอบกับ

ราคายางพาราที่สูงขึ้นทุกปี จึงยังเป็นการกระตุ้นให้ชาวบ้านหันมาปรับที่นาเพื่อปลูกยางพารากันเกือบทุกครอบครัว และสาเหตุสำคัญ อีกประการหนึ่ง คือ ต้นทุนในการทำนาสูงขึ้น ตั้งแต่ค่าจ้างไถ จ้างเกี่ยวข้าว ค่าปุ๋ยเคมีที่ชาวบ้านต้องใช้เพิ่มขึ้น จากเดิมใช้ 5 กิโลกรัมต่อที่นา 1 ไร่ ปัจจุบันต้องใช้ประมาณ 25 – 50 กิโลกรัมต่อ ที่นา 1 ไร่ และยังต้องประสบกับความเสียหายจากน้ำท่วมที่ทำให้ได้ผลผลิตลดน้อยลง หรือในบางรายไม่ได้ข้าวเลย รวมถึงอายุของชาวบ้านที่เพิ่มมากขึ้น เริ่มทำนาไม่ไหว จึงเปลี่ยนที่นาเป็นสวนยางพารา ส่งผลให้ในระยะ เวลากว่า 10 ปีที่ผ่านมาตำบลจองถนนมีพื้นที่ปลูกยางเพิ่มมากขึ้น และมีพื้นที่นาลดน้อยลง

### 2.4.1.3 การปลูกปาล์มน้ำมัน

ปี พ.ศ.2550 รัฐบาลได้มีโครงการปลูกปาล์มแกจัน เป็นโครงการที่จังหวัดพัทลุงส่งเสริมให้เกษตรกรปลูกปาล์มในพื้นที่นาร้าง ส่วนใหญ่เป็นพื้นที่ริมทะเลสาบสงขลา มีพื้นที่นารอง 5,000 ไร่ ซึ่งอำเภอเขาชัยสนเป็นหนึ่งในพื้นที่นารอง ทั้งนี้เนื่องจากบริเวณดังกล่าวจะมีน้ำท่วมขังในช่วงหน้าฝนทำให้น้ำข้าวได้รับความเสียหาย ได้ผลผลิตน้อยมาก ส่วนในหน้าแล้งไม่มีน้ำทำนา จึงได้ส่งเสริมให้ชาวบ้านนำพื้นที่นามาปลูกปาล์มน้ำมัน โดยทางจังหวัดจะสนับสนุนค่าใช้จ่ายในการปรับพื้นที่เพื่อขุดคันยกร่อง ซื่อพันธุ์ปาล์ม และปุ๋ยเคมีให้ โดยที่ชาวบ้านไม่ต้องเสียค่าใช้จ่ายเลย ในขณะที่เดียวกันพื้นที่นาดอน หรือที่สูงที่ไม่มีน้ำสำหรับทำนา ชาวบ้านได้หันมาปลูกยางพารา เพราะทำนาได้ผลผลิตน้อยเช่นกัน

สาเหตุสำคัญอีกประการที่ทำให้ชาวบ้านต้องเปลี่ยนจากการทำนามาเป็นสวนปาล์ม หรือสวนยางพารา เพราะการยกร่องของสวนทั้งสองเป็นการขวางทางไหลของน้ำ ทำให้ไม่มีทางระบาย โดยเฉพาะในที่ราบลุ่มต่ำ เช่น ในหมู่ 1 ของคุณจำปี ด้วงแก้ว ซึ่งเป็นนาเช่า และรอบ ๆ นาเป็นสวนปาล์มทั้งหมด เมื่อน้ำมาก็ไม่มีทางออกจึงถูกขังอยู่ในนา ทำให้ข้าวตายเกือบหมด ที่นา 3 ไร่ ได้ข้าวเพียง 3 กระสอบ และข้าวที่ได้ก็มีน้ำหนักเบา เมล็ดลีบ จึงต้องซื้อข้าวสารกิน ราคากระสอบละ 1,000 บาท / เดือน ตั้งแต่ที่มีการปลูกปาล์มน้ำมัน ขณะที่ตนเองก็ไม่สามารถเปลี่ยนที่นาไปปลูกปาล์มน้ำมันได้ เพราะเป็นนาที่ทำอยู่ในปัจจุบันเป็นที่นาเช่า

### 2.4.2 ความเสี่ยงจากสภาพภูมิอากาศและปัญหาระบบการเกษตรตำบลจองถนน

1) น้ำท่วมซ้ำซาก : พื้นที่การเกษตรในตำบลจองถนน ต้องประสบกับความเสียหายมากขึ้นทั้งนาข้าว สวนยางพารา และปาล์มน้ำมันที่น้ำท่วมขังเป็นเวลานาน ผลจากการใช้ที่ดินที่เปลี่ยนไป จากนาเป็นสวนยางพารา และปาล์มน้ำมัน ทำให้เกิดขวางทางไหลของน้ำ การสร้างถนนในตำบลจองถนนที่สูงขึ้นเรื่อย ๆ ทำให้นกกลายเป็นคันกั้นน้ำอย่างดี ซึ่งในปี พ.ศ. 2554 น้ำท่วมขังบริเวณบ้านชาวบ้านหมู่ 4 ลักษณะเป็นบ้านยกพื้น น้ำท่วมสูงประมาณ 2 เมตร เพราะมีถนนกั้นทางน้ำไหล และมีช่องระบายเล็ก ๆ ทำให้น้ำท่วมขังเป็นเวลาประมาณ 1 เดือน ซึ่งในแผนการทำงานของเทศบาล ในปี พ.ศ. 2554 – 2556 ก็มีแผนที่จะถมถนนให้สูงขึ้นอีก เพื่อไม่ให้มีน้ำท่วมถนน รวมถึงการขุดลอกคลองธรรมชาติ เพื่อให้ไหลเร็วขึ้น ซึ่งการแก้ปัญหาที่ กลับกลายเป็นวิธีที่ทำให้ปัญหาน้ำท่วมรุนแรงมากขึ้น และจากการสัมภาษณ์โดยใช้แบบสอบถาม เดือนมีนาคม 2554 ชาวบ้านในตำบลจองถนน จำนวน 25 คน พบว่า ชาวบ้านในตำบล

จงถนน มีที่ดินอย่างน้อยครึ่งไร่จะไม่ต่ำกว่า 5 ไร่ ซึ่งส่วนใหญ่จะแบ่งเป็นแปลงย่อย ๆ อย่างน้อย 2 แปลง และจะอยู่ต่างหมู่บ้านกัน จึงทำให้แต่ละแปลงมีสภาพพื้นที่แตกต่างกัน เมื่อเกิดน้ำท่วม จึงไม่ได้สร้างความเสียหายให้กับผลผลิตทั้งหมดของชาวบ้าน เช่น ในกรณีที่ดินพื้นที่ราบลุ่มถูกน้ำท่วม แต่น้ำอีกแปลงหนึ่งอยู่ต่างหมู่บ้าน หรืออยู่ในที่ดอนซึ่งไม่ถูกน้ำท่วม ทำให้ยังพอได้รับผลผลิตบ้าง

2) ต้นทุนการผลิตสูง : ระบบการเกษตรของชาวบ้าน ในปัจจุบันต้องอาศัยปัจจัยภายนอกทั้งสิ้น ได้แก่ ค่าปุ๋ยเคมี ยากำจัดศัตรูพืช ค่าจ้างไถนา จ้างดำนา และจ้างแรงงานเกี่ยวข้าว จนกระทั่งจ้างรถเกี่ยวข้าวในปัจจุบัน ทำให้ต้นทุนการผลิตของชาวบ้านสูงขึ้น การทำสวนยางพารา สวนปาล์มน้ำมันก็มีต้นทุนการผลิตที่สูงขึ้น ค่าปุ๋ยเคมี ค่าสารเคมีต่าง ๆ รวมทั้งชาวประมงที่เครื่องมือจับปลามีราคาสูงขึ้น เช่น กัด 15 หัว ราคา หัวละ 500 บาท ทำให้ชาวบ้านส่วนใหญ่ต้องกู้ยืมเงินจาก ธกส. หรือกองทุนหมู่บ้าน กองทุนเงินล้าน หรือกลุ่มออมทรัพย์ เพื่อมาลงทุนแต่ละครั้ง หรือซื้อเงินผ่อนจากร้านค้า

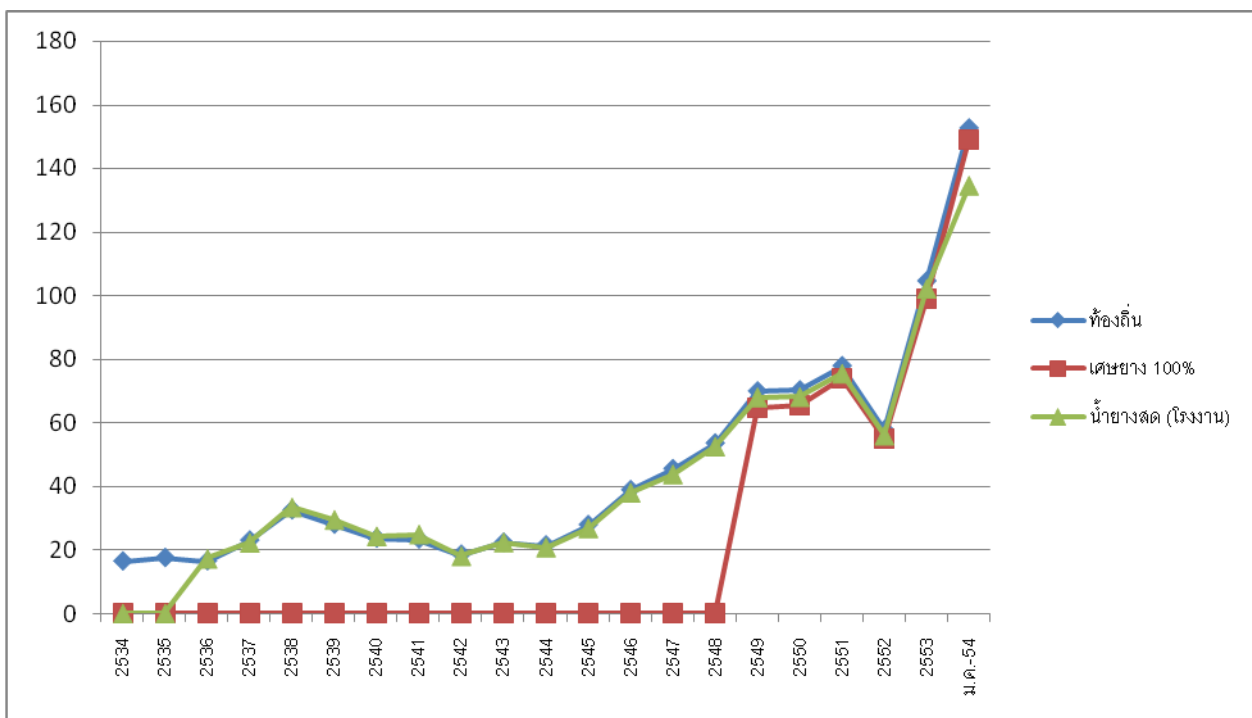
3) การบริหารและจัดการน้ำในพื้นที่ชลประทาน : การเพาะปลูกในพื้นที่ของถนน โดยเฉพาะการทำนา ใช้น้ำฝนในช่วงของการปลูกข้าวนาปี และช่วงของการปลูกข้าวนาปรังจะเปลี่ยนเป็นระบบน้ำชลประทาน คลองชลประทานในตำบลจงถนนเป็นคลองชลประทานสายใหญ่ของจังหวัดพัทลุง คือ โครงการส่งน้ำและบำรุงรักษาท่าเขียด ตั้งอยู่ในเขตตำบลโคกสัก อำเภอบางแก้ว มีพื้นที่ได้รับประโยชน์จำนวน 108,300 ไร่ ตำบลจงถนนเป็นพื้นที่ปลายน้ำของระบบชลประทานที่ไหลลงสู่ทะเลสาบสงขลา โดยมีการสร้างทำนบกั้นน้ำเป็นระยะเพื่อกักน้ำไว้ใช้ในช่วงการผลิต เป็นลักษณะของชลประทานฤดูฝน เพราะฤดูแล้งจะไม่มีน้ำให้ใช้ประโยชน์ ตัวอย่างเช่น กรณีหมู่ที่ 3 บ้านงอก ที่มีเหมืองใส่ไถ่ซึ่งเชื่อมกับที่นาชาวบ้านเพื่อปล่อยน้ำเข้าน่านั้นจะแห้งสนิท โดยที่ชาวบ้านไม่ได้ใช้ประโยชน์ จึงมีสภาพทรุดโทรมและรกร้าง หากฝนทิ้งช่วงระหว่างการทำนา ที่นาของหมู่ที่ 3 บ้านงอกบริเวณที่ติดกับคลองชลประทาน ต้องใช้เครื่องสูบน้ำจากคลองเตรอะเข้านาแทน แต่การสูบน้ำทำได้ยากขึ้น เพราะตลิ่งสูงกว่าระดับน้ำในคลองมาก เนื่องจากการขุดลอกคลองทุกปีของเทศบาล จนกระทั่งในปี พ.ศ. 2549 ได้มีการสร้างเหมืองชลประทานสายพระราชดำริขึ้น เฉพาะบริเวณหมู่ที่ 4 และหมู่ที่ 5 ชาวบ้านจึงมีน้ำใช้สำหรับทำนาปรังและทำการเกษตรในฤดูแล้งได้

4) การระบาดของหอยเชอรี่ : การทำนาของชาวบ้านในตำบลจงถนน นอกจากต้องประสบกับปัญหาน้ำท่วมที่ทำให้ผลผลิตลดลงแล้ว ยังต้องประสบกับปัญหาการระบาดของหอยเชอรี่ที่มากัดกินต้นข้าวอ่อนในนา ทำให้ข้าวตายยากต่อการกำจัด ที่ผ่านมามีชาวบ้านจะต้องคอยเก็บหอยเชอรี่ใส่กระสอบทิ้งไว้ให้ตายเอง หรือนำไปทำปุ๋ยหมัก หรือ ซ้ำอกากมาใส่นาเพื่อกำจัดหอยเชอรี่ โดยเฉพาะในระยะ 4 - 5 ปีที่ผ่านมาหอยเชอรี่ระบาดมากขึ้น ซึ่งเป็นช่วงเวลาเดียวกับการเข้ามาของรถเกี่ยวข้าว และการเพิ่มพื้นที่ปลูกปาล์มในตำบลจงถนน ชาวบ้านคาดการณ์ว่าหอยเชอรี่น่าจะอาศัยอยู่ในร่องสวนปาล์มน้ำมันซึ่งมีน้ำตลอดทั้งปีได้ และเมื่อมีการระบายน้ำเข้า - ออกจากสวนปาล์ม ทำให้หอยเชอรี่มาพร้อมกับน้ำที่ถูกระบายออก นอกจากนี้หากเกิดน้ำท่วมพบว่าจะมีการพัดพาหอยเชอรี่มาจากพื้นที่อื่น สำหรับอีกสาเหตุที่ชาวบ้านคาดว่าก่อให้เกิดการระบาดของหอยเชอรี่เนื่องจากติดมากับรถเกี่ยวข้าวจากนาหนึ่งสู่อีกนาหนึ่งได้ด้วยเช่นกัน

5) การเปลี่ยนแปลงรูปแบบการใช้ที่ดิน : จากการสัมภาษณ์ คุณจำเนียร มิตรศิลา อายุ 61 ปี ชาวบ้านหมู่ที่ 4 บ้านอาพัต<sup>13</sup> ถึงเหตุผลของการปรับเปลี่ยนที่นาเป็นปลูกยางพารา เนื่องจากยางพารามีราคาดี และนาก็ทำยากขึ้นเพราะน้ำท่วม ซึ่งเมื่อพิจารณาจากข้อมูลราคายางพาราที่สูงขึ้นอย่างรวดเร็วในช่วงเวลา 20 ปีที่ผ่านมา จากแผนภาพที่ 4 พบว่าราคาน้ำยางดิบในท้องถิ่น ที่จังหวัดสงขลา พ.ศ. 2534 อยู่ที่กิโลกรัมละ 16.42 บาท เพิ่มขึ้นเป็นกิโลกรัมละ 23.60 บาท ใน พ.ศ. 2540 จนกระทั่ง ในปี พ.ศ. 2550 ราคาเพิ่มสูงขึ้นเป็นกิโลกรัมละ 70.23 บาท และในเดือนมกราคม พ.ศ. 2554 ราคาสูงขึ้นถึงกิโลกรัมละ 152.60 บาท นับเป็นปรากฏการณ์ที่ราคายางพาราสูงที่สุดในรอบกว่า 100 ปี ยิ่งไปกว่านั้นหากชาวบ้านต้องการปรับที่นา เพื่อปลูกยางพารา หรือ ปลูกปาล์มน้ำมันนั้น สามารถทำได้โดยไม่ยุ่งยาก เนื่องจากที่ดินเป็นโฉนดกรรมสิทธิ์ของตนเอง ไม่ใช่ที่ดินเช่า หรือที่ดินไม่มีกรรมสิทธิ์ และจากการสัมภาษณ์ ชาวบ้านในตำบลจองถนน การเปลี่ยนนาเพื่อปลูกยางพารา หรือปลูกปาล์มน้ำมันนั้น ส่วนใหญ่ชาวบ้านจะไม่ได้เปลี่ยนทั้งหมด แต่จะเก็บที่ดินไว้อย่างน้อยหนึ่งแปลงเพื่อทำนา เพื่อเก็บข้าวไว้บริโภคในครัวเรือน และจากการสัมภาษณ์โดยใช้แบบสอบถาม เดือนมีนาคม 2554 ชาวบ้านในตำบลจองถนน จำนวน 25 คน พบว่า ชาวบ้านจะมีอาชีพหลักและอาชีพรองมากกว่า 1 อาชีพ และร้อยละ 90 ของผู้ให้ข้อมูล พบว่า การเปลี่ยนแปลงจากที่นาเพื่อปลูกยางพารา หรือปลูกปาล์มน้ำมันนั้น ส่วนใหญ่ชาวบ้านจะไม่ได้เปลี่ยนทั้งหมด แต่จะเก็บที่ดินไว้อย่างน้อยหนึ่งแปลงเพื่อทำนา เพื่อเก็บข้าวไว้บริโภคในครัวเรือน

แผนภาพที่ 4 กราฟแสดงราคาท้องถิ่นน้ำยางสด (โรงงาน) จ.สงขลา

ณ ตลาดกลางยางพารา ปี 2534 – มกราคม 2554



ที่มา : Local\_Rubber 40-48

<sup>13</sup> สัมภาษณ์ วันที่ 27 เดือนมีนาคม พ.ศ.2554 ณ บ้านอาพัต

## 2.5 การประมงชายฝั่ง

### 2.5.1 ข้อมูลทั่วไปการประมงชายฝั่ง

ชาวบ้านส่วนใหญ่ประกอบอาชีพประมงแต่ละครอบครัวก็จะมีอาชีพหลักคือ อาชีพประมงออกหาปลา อาชีพรอง คือ กสิกรรม รับจ้างปลดปลา และผ้าทอปลา จากการสัมภาษณ์ นางกันยา ด้วนเลี้ยง อายุ 57 ปี ชาวบ้านหมู่ที่ 4 บ้านอาพัต.<sup>14</sup> เป็นชาวบ้านในพื้นที่ที่ประกอบอาชีพประมงเป็นอาชีพหลักแล้วว่า เมื่อก่อนตัวเองหาปลาในทะเลร่วมกับสามีออกหาปลาบริเวณใกล้บ้าน แต่ในขณะนี้ หลังจากเกิดพายุดีเปรสชันเมื่อวันที่ 1 พฤศจิกายน 2553 ที่ผ่านมา เครื่องมือประมงก็ได้จมหายไปกับน้ำ จึงทำให้ไม่กล้าที่จะลงทุนซื้อเครื่องมือประมงใหม่ แต่ก็ยังมีวนปลาไว้หาปลาเพื่อหาเลี้ยงครอบครัวในแต่ละวัน นางกันยา ด้วนเลี้ยง อายุ 57 ปี ชาวบ้านหมู่ที่ 4 บ้านอาพัต<sup>15</sup> เล่าให้ฟังเพิ่มเติมว่า เมื่อก่อนหาปลาหน้าบ้านก็ได้ปลาไว้กินและขายได้แต่ในปัจจุบันต้องออกไปหาปลาหน้าบ้านของพื้นที่อื่น เนื่องจากปลาในพื้นที่ตนเองมีลดน้อยลง ส่วนใหญ่เมื่อป่าปลดปลาของตัวเองเสร็จแล้ว ก็จะได้รับจ้างปลดปลาซึ่งเป็นธุรกิจเล็กๆที่ทำกันในเครือญาติ ส่วนใหญ่แล้วปลาที่ป่ารับจ้างปลด จะเป็นปลาหัวโหม่ง แล้วแต่ฤดูกาลที่จับได้ ราคาภิโลกกรัมละ 3 บาท ทุกวันป่าจะมีรายได้จากการปลดปลา วันละ 60-100 บาทเครื่องมือประมงของชาวบ้านชุมชนชายฝั่ง ต.จองถนน

การประกอบอาชีพของชาวบ้านที่ทำการประมง ส่วนใหญ่แล้วจะมีเรือประมงเป็นของตนเอง ครอบครัวละ 1 ลำ ชาวประมงส่วนใหญ่ใช้เรือ ขนาด 10-11 เมตร และเครื่องมือประมงประเภท อวนปลาหัวโหม่ง อวนปลากระพง อวนปลากด อวนกุ้งหัวมัน ซึ่งอวนแต่ละประเภทก็จะมีขนาดแตกต่างกัน คือ อวนขนาด 5 ซม. 6 ซม. 8 ซม. และ 5.5 เซนติเมตร นอกจากนั้นเป็นเครื่องมือที่มีที่มีการจัดทำขึ้นเองเช่น ไซกึ่งนา ไซแม่กึ่ง ไซธนู ไซหลง หยัด

เครื่องมือทำการประมงของชาวบ้าน (ตารางที่ 7) จะขึ้นอยู่กับชนิดและฤดูกาลของสัตว์น้ำ การทำประมงของชุมชนชายฝั่งสามารถทำได้ตลอดทั้งปี เครื่องมือประมงที่ใช้อยู่เป็นประจำและเป็นเครื่องมือหลัก คือ อวนลอยและแห ซึ่งจะมีเครื่องมืออื่นๆ อีก แต่จะมีน้อย มีเฉพาะบางคน เช่น เบ็ดราว ไซเล็กและหยัด

ฤดูกาลในการจับสัตว์น้ำส่วนใหญ่ จะมีสัตว์น้ำเข้ามาตามฤดูกาลเปลี่ยนน้ำ เนื่องจากพื้นที่ทะเลสาบสงขลา เป็นทะเลสาบ 3 น้ำ คือ น้ำเค็ม น้ำจืด และน้ำกร่อย สัตว์น้ำที่จะจับได้ในแต่ละช่วงจึงมีความแตกต่างกันและปริมาณที่จับได้ก็จะมีจำนวนลดลงหรือมากขึ้นก็จะขึ้นอยู่กับจำนวนเครื่องมือที่ใช้ในการประกอบอาชีพของแต่ละครัวเรือน

<sup>14</sup> สัมภาษณ์ วันที่ 15 เดือน ตุลาคม พ.ศ.2554 ณ บ้านอาพัต

<sup>15</sup> อ้างอิงแล้ว

ตารางที่ 7 แสดงฤดูกาลในการทำประมง ในรอบ 12 เดือน ของชาวประมงชายฝั่ง ต.จองถนน อ.เขาชัยสน จ.พัทลุง

เครื่องมือประมง/สัตว์น้ำที่จับได้	ม.ค	ก.พ	มี.ค	เม.ย	พ.ค	มิ.ย	ก.ค	ส.ค	ก.ย	ต.ค	พ.ย	ธ.ค
อวนปลาหัวโหม่ง												
อวนกุ้งหัวมัน												
อวนปลากระพง												
อวนปลาตลับ												
อวนกุ้งก้ามกราม												
ไซแม่กุ้ง												
ไซธนูจับปลากด												
ไซหลงจับปลาช่อน												
หยู้ดักปลากด												

ที่มา: จากการสัมภาษณ์ชาวประมงชายฝั่งในพื้นที่ ต. จองถนน อ.เขาชัยสน จ.พัทลุง

## 2.5.2 ความเสี่ยงจากสภาพภูมิอากาศและปัญหาการประกอบอาชีพประมงชายฝั่งในตำบลจองถนน

1) การกัดเซาะชายฝั่งและการเปลี่ยนแปลงของพื้นที่ชายฝั่ง : พื้นที่ชายฝั่งของตำบลจองถนนประสบกับปัญหาการกัดเซาะชายฝั่งเพิ่มขึ้น ประกอบกับคลื่น ลม และมรสุมที่มีความถี่ก็เป็นอีกปัจจัยหนึ่งที่ทำให้พื้นที่ชายฝั่งได้รับผลกระทบ ขณะที่ปัญหาน้ำท่วมเป็นอีกปัญหาที่ทำให้พื้นที่ชายฝั่งถูกน้ำกัดเซาะและพัดหายไปเพิ่มมากขึ้น ประกอบกับต้นไม้ในพื้นที่ชายฝั่งทะเลสาบของตำบลจองถนนมีปริมาณที่ลดลงและไม่สามารถที่จะช่วยในการป้องกันปัญหาคลื่น ลม และพายุได้ จึงทำให้เกิดความเสี่ยงในด้านที่อยู่อาศัยของชุมชนประมงพื้นบ้านบริเวณดังกล่าวเพิ่มขึ้นอีกด้วย

2) น้ำเค็มรุกล้ำเข้ามาเร็ว: เป็นสาเหตุหนึ่งที่ทำให้วงจรของสัตว์น้ำเปลี่ยนแปลงไป ทำให้เกิดผลกระทบต่อการประกอบอาชีพประมง เนื่องจากชาวบ้านส่วนใหญ่จะจับปลาได้มากในช่วงที่เป็นน้ำจืดและกร่อย เช่นปลาที่จับได้ ปลาตลับ ปลาลำปำ ปลาหัวโหม่ง เมื่อถึงช่วงที่น้ำเค็มปลาก็จะออกไปหาน้ำจืดที่อื่น ทำให้ชาวประมงไม่ค่อยจับปลาได้ เยอะเท่าที่ควร ปลาบางชนิดอาจจะสูญพันธุ์ไปเลย ส่วนใหญ่ น้ำเค็มจะเข้ามาในช่วงเดือน มี.ค-เม.ย จะเห็นได้ว่าการเปลี่ยนแปลงของน้ำในแต่ละช่วง คือ น้ำจืด น้ำเค็ม น้ำกร่อย มีผลกระทบต่อสัตว์น้ำในพื้นที่อย่างมากในการปรับตัว

3) ปริมาณและชนิดสัตว์น้ำลดลง : เนื่องจากชาวบ้านในพื้นที่ส่วนใหญ่มีการประกอบอาชีพประมง และสามารถหาปลาได้ทุกวัน แต่ในปัจจุบัน นายจัด หนูแก้ว กล่าวไว้ว่า เมื่อก่อนชาวบ้านสามารถหาปลาบริเวณหน้าบ้านก็ได้ ปลาแล้ว เมื่อก่อน สามีไปหาปลา ภรรยาก็สามารถตั้งน้ำแกงรอไว้ได้เลย ซึ่งมีความแตกต่างกันมากกับตอนนี้ บางวันก็ได้ปลามาขายและกิน บางวันต้องเก็บไว้กิน เนื่องจากปลาที่จับได้ลดน้อยลง เมื่อปลาบริเวณหน้าบ้านจับไม่ค่อยได้ จึงต้องออกไปหาปลาในพื้นที่ใกล้เคียง

4) เครื่องมือประมงเพิ่มมากยิ่งขึ้น : ชาวบ้านที่ไม่ประกอบอาชีพประมงเป็นหลัก เมื่อไม่สามารถทำอาชีพอื่นได้ในช่วงฤดูฝน ก็จะหันมาเป็นชาวประมงแทน เช่น อาชีพกรีดยาง สาเหตุหนึ่งที่เป็นปัญหาที่ส่งผลให้ทะเลสาบมีความเสื่อมโทรม คือ การใช้เครื่องมือที่ผิดกฎหมาย แต่ในพื้นที่ ต. จองถนน มีส่วนน้อยมากที่จับปลาตัวเล็ก เพราะพื้นที่มีการจัดทำเขตอนุรักษ์พันธุ์สัตว์น้ำ และมีประมงอาสา เป็นผู้ตรวจเรือ

5) การแพร่กระจายของหอยเชอรี่ : เป็นปรากฏการณ์ใหม่ที่เกิดขึ้นในพื้นที่ เมื่อท้องทะเลสาบสงขลามีการเปลี่ยนแปลง พบว่าสัตว์บางชนิดก็มีการปรับตัวด้วยเช่นกัน โดยเฉพาะ หอยเชอรี่ ซึ่งพบว่าประชากรของหอยเชอรี่มีปริมาณเพิ่มมากขึ้นในทะเลสาบ นอกจากจะกินต้นข้าวของชาวนาแล้วยังหากินในทะเลอีกด้วย จำนวนประชากรหอยเชอรี่ที่เพิ่มขึ้นนี้มีผลกระทบโดยตรงต่อเครื่องมือประมง เพราะเมื่อหอยเชอรี่ติดอวนของชาวประมงจะทำให้อวนขาดและเกิดความเสียหาย ปัญหานี้ชาวประมงส่วนใหญ่ให้ความเห็นว่าหากไม่จัดการแก้ไขก็จะกลายเป็นปัญหาใหญ่ที่จะตามมาในอนาคต นอกจากนี้คุณคล้าย แก้วภักดี อายุ 43 ปี ชาวบ้านหมู่ที่ 1 บ้านแหลมจองถนน<sup>16</sup> ให้ข้อมูลเพิ่มเติมว่า หอยเชอรี่ในทะเลสาบจะกินสาหร่ายและบัว เป็นผลให้ปริมาณของบัวและสาหร่ายลดน้อยลง ซึ่งพบว่า ในปี 2542-2543 สาหร่ายของทะเลสาบมีความอุดมสมบูรณ์ เป็นที่อยู่อาศัยของสัตว์น้ำ แต่ในปัจจุบัน สาหร่ายลดลง บัวก็สูญหายไป ชาวบ้านบอก ถ้าบริเวณตรงไหนมีสาหร่ายทะเลเยอะ แสดงว่าพื้นที่นั้น มีความอุดมสมบูรณ์มาก

<sup>16</sup> สัมภาษณ์ วันที่ 27 เดือนตุลาคม พ.ศ.2554 ณ บ้านแหลมจองถนน

## 2.6 การเพาะเลี้ยงชายฝั่ง

### 2.6.1 ข้อมูลทั่วไปการเพาะเลี้ยงชายฝั่ง

การเพาะเลี้ยงชายฝั่งของชุมชนประมง ต.จองถนน อ.เขาชัยสน จ.พัทลุงประชากรที่อาศัยอยู่ติดชายฝั่งทะเล นอกจากจะประกอบอาชีพประมงชายฝั่งแล้ว ส่วนใหญ่ประกอบอาชีพ การเพาะเลี้ยงสัตว์น้ำชายฝั่ง ได้แก่ ปลากระพง ปลาดุก โดยเฉพาะการเพาะเลี้ยงสัตว์น้ำ ที่สำคัญ คือ การเลี้ยงปลาดุก

การเพาะเลี้ยงชายฝั่งในพื้นที่ติดทะเลของ ต.จองถนนส่วนใหญ่จะเป็นการทำเป็นอาชีพเสริม นอกเหนือจากการออกหาปลาในทะเล นายเจิม สงค์นุ้ย ชาวบ้านที่ประกอบอาชีพประมงซึ่งอาศัยอยู่ในหมู่ที่ 5 บ้านทุ่งแะ ให้ข้อมูลเกี่ยวกับการเพาะเลี้ยงปลาในบ่อของชาวบ้านว่า ส่วนใหญ่แล้วจะมีการเพาะเลี้ยงปลาดุก ซึ่งชาวบ้านในพื้นที่จะเลี้ยงในบ่อโดยเป็นการขุดบ่อในพื้นที่นา ที่ไม่มีการใช้ประโยชน์ คือ พื้นที่นาร้างและบางครั้งก็ขุดบ่อบริเวณรอบๆ บ้านของตนเอง ส่วนใหญ่แล้วการเพาะเลี้ยงในพื้นที่จองถนนติดกับชายฝั่ง ของหมู่ที่ 1,3,4,5 แต่ละครอบครัวจะขุดบ่อเลี้ยงปลา จำนวน 2 บ่อ และพื้นที่ที่มีการเพาะเลี้ยงมากที่สุดคือ หมู่ที่ 1 บ้านจองถนน และหมู่ที่ 3 บ้านจงเก<sup>17</sup>

สาเหตุที่มีการเลี้ยงปลาดุกเป็นส่วนใหญ่คือ ไม่ต้องซื้ออาหารเลี้ยงปลา เนื่องจากต้นทุนอาหารปลาที่มีราคาสูงขึ้น ชาวบ้านจึงนำสัตว์น้ำที่จับได้ตัวเล็กๆ ที่ขายไม่ได้นำมาเป็นอาหารของปลา การเพาะเลี้ยงปลาดุก ส่วนใหญ่จะซื้อพันธุ์ปลามาเลี้ยง ประมาณครีวละ 5,000-10,000 ตัว โดยเลี้ยงในบ่อน้ำจืด ใช้เวลาในการเจริญเติบโตเต็มที่ประมาณ 4 เดือนก็สามารถจับปลาไปขาย ซึ่งจะมีพ่อค้าคนกลางมารับซื้อถึงที่บ้านและส่วนหนึ่งก็จะขายให้กับคนในชุมชน พ่อค้าจะรับซื้อในราคา กิโลกรัมละ 48 บาท นอกจากการเลี้ยงปลาดุก ยังมีการเลี้ยงปลาในกระชัง เช่น ปลากระพง ปลาสร้อย เป็นต้น

### 2.6.2 ความเสี่ยงจากสภาพภูมิอากาศและปัญหาการเพาะเลี้ยงชายฝั่งในตำบลจองถนน

การเปลี่ยนแปลงสภาพภูมิอากาศที่เกี่ยวข้องกับการเพาะเลี้ยง คือ ค่าตัวแทนภูมิอากาศและการเปลี่ยนแปลงภูมิอากาศที่เกี่ยวกับการเพาะเลี้ยงชายฝั่ง ได้แก่ การเปลี่ยนแปลงของอุณหภูมิในน้ำและอากาศ การเพิ่มความถี่ของสภาพการเปลี่ยนแปลงของภูมิอากาศอย่างรุนแรง เช่น พายุ และน้ำท่วม ที่ผ่านมามีจังหวัดพัทลุงโดยเฉพาะพื้นที่ตำบลจองถนน ประสบกับปัญหาน้ำท่วมซ้ำซากทุกปี และบางปีฝนตกชุกในช่วงเวลานอกฤดูกาล ส่งผลเสียหายต่อการเพาะเลี้ยงอยู่เสมอ เช่น ปลาหายไปกับน้ำท่วม ปลาเป็นโรค เป็นต้น อย่างไรก็ตามสำนักงานประมงจังหวัดพัทลุง ได้มีการจัดทำเอกสารคำแนะนำให้ผู้เพาะเลี้ยงสัตว์น้ำปฏิบัติเพื่อลดความเสียหายดังกล่าว

## 2.7 ความมั่นคงด้านอาหารในตำบลจองถนน

ในอดีตก่อน พ.ศ. 2535 ชาวบ้านในตำบลจองถนนสามารถหาพืชผักต่าง ๆ ได้จากการปลูกเอง เก็บจากนา และสวนรอบบ้าน ส่วนปลา กุ้ง หรือสัตว์น้ำต่าง ๆ ก็สามารถจับได้ตามคลอง และในทะเลสาบ โดยไม่จำเป็นต้องซื้อ เพราะมีความอุดม

<sup>17</sup> จากการศึกษาสัมภาษณ์ชาวประมงในพื้นที่ชายฝั่ง ต.จองถนน อ.เขาชัยสน จ.พัทลุง



สมบูรณ์เป็นอย่างมาก ส่วนน้ำฝน และน้ำบ่อที่ชาวบ้านใช้นั้น จะสะอาดใสเหมือนตาตักแตน และสามารถใช้ได้เพียงพอตลอดทั้งปี ซึ่งคุณพล มณีอ่อน อายุ 64 ปี ชาวบ้านหมู่ที่ 5 บ้านทุ่งแซะ<sup>18</sup> ได้เล่าว่า ในอดีตอาหารมีความสมบูรณ์มาก เพราะทุกครั้งที่สามีออกไปตัดปลา ภรรยาสามารถตำเครื่องแกงเพื่อทำน้ำแกงรอไว้ได้เลย

คุณพล มณีอ่อน อายุ 64 ปี ชาวบ้านหมู่ที่ 5 บ้านทุ่งแซะ<sup>19</sup> ได้ให้ข้อมูลเพิ่มเติมว่า ภายหลังจากปี พ.ศ. 2535 ชาวบ้านเริ่มใช้สารเคมี และปุ๋ยเคมีในการผลิต จึงทำให้สารเคมีที่ตกค้างในดินไหลลงสู่แหล่งน้ำ โดยเฉพาะจากสวนปาล์มน้ำมัน ทำให้น้ำเสียเหล่านี้ผสมกับน้ำที่ไหลมาจากทางต้นน้ำซึ่งมีสารเคมีปนเปื้อนด้วยเช่นกัน ส่งผลให้สภาพแวดล้อมเสื่อมโทรม และรุนแรงมากขึ้นในช่วง 3 ปีที่ผ่านมา (พ.ศ.2551-2553) จะเห็นได้ชัดว่า ปริมาณและชนิดของสัตว์น้ำลดลง ซึ่งไม่เพียงพอต่อการบริโภคในชุมชน ตัวอย่างเช่น หากวางไซดักปลาในคลองบางครั้งต้องรอถึง 2-3 วัน ถึงจะหาปลาได้สักครั้ง โดยเฉพาะในปี พ.ศ. 2554 ปลาหายากมากขึ้น ราคาแพง และบางชนิดขาดตลาด เช่น ปลาช่อน เคยดักได้ โดยไม่ต้องซื้อกิน แต่ปัจจุบันกลับหายาก และราคาแพงขึ้น

ประมาณ พ.ศ. 2550 ชาวบ้านเริ่มซื้อน้ำกิน เพราะน้ำฝนมีสารเคมีปนเปื้อนไม่สะอาดเหมือนเมื่อก่อน และชาวบ้านส่วนใหญ่ก็เลิกใช้น้ำบ่อกันแล้ว เพราะหันมาใช้น้ำประปาหมู่บ้านแทน เมื่อ พ.ศ. 2540 ซึ่งน้ำประปาที่ใช้มาจากน้ำบาดาล มี 7 แห่ง ซึ่งขุดลึกประมาณ 40-50 เมตร จึงเหลือชาวบ้านเพียงไม่กี่ครอบครัวเท่านั้นที่ยังคงใช้น้ำบ่อร่วมกับน้ำประปา

ส่วนแหล่งอาหารอื่น ๆ พวกพืชผักในสวนรอบบ้านเริ่มหมดไป สาเหตุส่วนหนึ่งมาจากน้ำท่วมซ้ำซากทุกปี ทำให้พืชผักเสียหาย หรือตายหมด อีกทั้งชาวบ้านได้ปรับที่ดินรอบ ๆ บ้านไปปลูกยางพารา และปาล์มน้ำมัน พร้อมกับที่ชาวบ้านหันมาซื้ออาหารบริโภคแทน ประกอบกับความสะดวกสบายเข้ามาแทนที่ ชาวบ้านจึงไม่ค่อยออกไปหาอาหารตามธรรมชาติอย่างที่เคยเป็น แต่จะมีคนต่างพื้นที่เข้ามาจับปลาเพื่อไปขายแทน และการเข้ามาของอาหารภายนอกสะดวกขึ้น เพราะมีถนนหลายสาย การเดินทางสะดวก การเข้า - ออกหมู่บ้านทำได้ง่าย ส่งผลให้ชาวบ้านหันมาซื้ออาหารบริโภค จากข้อมูลของเทศบาลตำบลจองถนน ปี พ.ศ.2553 พบว่า ในตำบลจองถนนมีร้านอาหารของชำทั้งหมด 29 แห่ง ร้านอาหาร 7 แห่ง และมีรถมอเตอร์ไซด์พ่วงขายอาหารสำเร็จรูป รถขายผลไม้ และอื่น ๆ เข้ามาขายในหมู่บ้านอีกหลายราย คุณ พล มณีอ่อน ประมาณค่าอาหารของครอบครัวตนเองว่า อย่างน้อยไม่ต่ำกว่าวันละ 100 บาท การซื้ออาหารบริโภค จึงทำให้ค่าใช้จ่ายของครอบครัวเพิ่มขึ้นเป็นอย่างมาก โดยเฉพาะอย่างยิ่งเมื่อเทียบราคาอาหารที่แพงขึ้นกับรายได้เท่าเดิม ชาวบ้านจึงมีค่าใช้จ่ายเพิ่มขึ้น ประกอบกับรายได้จากการประกอบอาชีพอื่น ๆ ก็น้อยลง เพราะทรัพยากรในพื้นที่เริ่มขาดแคลน และไม่เพียงพอต่อความต้องการที่สูงขึ้นตลอดเวลา

<sup>18</sup> สัมภาษณ์ วันที่ 28 เดือนมีนาคม พ.ศ.2554 ณ บ้านทุ่งแซะ

<sup>19</sup> อ้างอิงแล้ว

### 3 ศักยภาพตำบลจองถนนกับการรับมือกับการเปลี่ยนแปลงสภาพภูมิอากาศ

ปัจจุบันนี้ ตำบลจองถนน อำเภอเขาชัยสน จังหวัดพัทลุง เป็นพื้นที่ที่กำลังเผชิญกับความไม่มั่นคงด้านอาหาร ชีวิต และ ทรัพย์สิน และเมื่อพิจารณาร่วมกับปัจจัยด้านกายภาพของพื้นที่ การเปลี่ยนแปลงการใช้ประโยชน์ที่ดิน และปัจจัยด้าน สภาพภูมิอากาศและภัยพิบัติในพื้นที่ พบว่ายิ่งส่งผลให้เกิดความไม่มั่นคงด้านอาหารและความปลอดภัยในชีวิตมากขึ้นในอนาคต อย่างไรก็ตามเป็นที่น่าสนใจว่าจากการสัมภาษณ์และเก็บข้อมูลในพื้นที่ทำให้ค้นพบว่า เทศบาลตำบลจองถนนมีความตระหนักถึงปัญหาดังกล่าวเป็นอย่างดี โดยเฉพาะการเตรียมพร้อมพร้อมด้านการรับมือกับน้ำท่วม ซึ่งเป็นปัญหาที่เกิดขึ้นบ่อยครั้งและมีแนวโน้มที่จะหนักขึ้น ทั้งการเตรียมพื้นที่สำหรับอพยพผู้คนและสัตว์เลี้ยง รวมทั้งการเตรียมวางแผนพื้นที่ฟู แต่อย่างไรก็ตามลักษณะของแผนดังกล่าวเป็นลักษณะของแผนการจัดการภัยพิบัติที่ตอบรับเฉพาะเหตุการณ์เฉพาะหน้าหรือเหตุฉุกเฉิน จากการปรึกษาหารือกับผู้บริหารและเจ้าหน้าที่ของเทศบาลตำบลจองถนน และกลุ่มชาวบ้านในพื้นที่อย่างต่อเนื่องทำให้เห็นชอบร่วมกันที่จะพัฒนาแนวทางความร่วมมือเพื่อการเตรียมความพร้อมของตำบลจองถนน ในการเตรียมป้องกันรับมือการเปลี่ยนแปลงของสภาพภูมิอากาศ โดยเริ่มนำร่องใน หมู่ที่ 1, 3, 4, 5 พื้นที่เทศบาลตำบลจองถนน อำเภอเขาชัยสน จังหวัดพัทลุง แผนงานหลักคือ การทดลองคัดเลือกพันธุ์ที่เหมาะสมสำหรับเพาะปลูกหลังน้ำลด และการวางแผนการจัดการน้ำร่วมกับทางชลประทานเพื่อลดความเสี่ยงในฤดูฝน การปลูกป่าพื้นที่ชายฝั่งเพื่อป้องกันการกัดเซาะชายฝั่งและเป็นแนวกันคลื่นลม การจัดตั้งกลุ่มกองทุนเครื่องมือประมงเพื่อลดความเสี่ยงจากการใช้เครื่องมือทำลายทรัพยากรสัตว์น้ำวัยอ่อนและสร้างฐานความมั่นคงด้านอาชีพและอาหารให้กับชุมชน และระบบสื่อสารเพื่อเฝ้าระวังการเปลี่ยนแปลงสภาพอากาศ